

PLAN
ODNOWY MIEJSCOWOŚCI GŁUCHOWICE



Zleceniodawca:

Urząd Gminy Miłkowice,

ul. II Armii Wojska Polskiego 71

59-222 Miłkowice

NIP: 691-21-45-984

Regon: 000541925

Tel. 0 76 8871 210

Fax. 0 76 8871 213

e-mail: milkowice1@poczta.onet.pl

http: <http://bip.milkowice.dolnyslask.pl/>

Wykonawca:

Euro – Concept Damian Kyć

ul. Gałczyńskiego 14/1

59-220 Legnica

tel. +48.783.783.164

e-mail: biuro@euro-concept.com.pl

http: www.euro-concept.com.pl

Spis treści

<u>Wprowadzenie.....</u>	<u>4</u>
<u>1.Diagnoza faktograficzna i charakterystyka miejscowości Głuchowice.....</u>	<u>8</u>
<u>1.1.Położenie geograficzny miejscowości Głuchowice.....</u>	<u>8</u>
<u>1.2.Rys historyczny.....</u>	<u>16</u>
1.2.1.Historia wsi i dóbr.....	16
1.2.2.Rozwój układu przestrzennego miejscowości.....	16
1.2.3.Stan zachowania układu przestrzennego i jego elementów składowych.....	17
<u>1.3.Miejscowość w statystyce.....</u>	<u>18</u>
<u>2.Inwentaryzacja zasobów.....</u>	<u>19</u>
<u>2.1.Zagospodarowanie przestrzenne</u>	<u>19</u>
<u>2.2.Zasoby przyrodnicze.....</u>	<u>24</u>
.....	<u>25</u>
<u>2.3.Strefa społeczna i gospodarcza.....</u>	<u>27</u>
<u>2.4.Infrastruktura techniczna.....</u>	<u>36</u>
<u>4.Analiza SWOT.....</u>	<u>39</u>
<u>5.2.Opis planowanych działań.....</u>	<u>46</u>
<u>6.System zarządzania i monitorowanie Planu Odnowy Miejscowości.....</u>	<u>51</u>
<u>6.1.Zarządzanie.....</u>	<u>51</u>
<u>6.2.Sposoby monitorowania, oceny i komunikacji społecznej.....</u>	<u>54</u>
<u>Spis rysunków.....</u>	<u>58</u>

Wprowadzenie

Niniejszy Plan Odnowy Miejscowości Głuchowice to dokument, który określa strategię działań w sferze społeczno-gospodarczej na lata 2007-2013 tejże miejscowości. Podstawą opracowania tego dokumentu jest Plan Rozwoju Lokalnego gminy Miłkowice, wskazujący cele i kierunki działania wraz z zadaniami inwestycyjnymi na najbliższe lata w miejscowościach należących do gminy Miłkowice. Obowiązek opracowania planu wynika z wielu istniejących programów, służących wpieraniu obszarów wiejskich i społeczności wiejskiej takich jak Program Rozwoju Obszarów Wiejskich na lata 2007-2013 i Regionalne Programy Operacyjne oparte na środkach Funduszy Strukturalnych Unii Europejskiej. Dotyczy to przede wszystkim inwestycji mających poprawić komfort życia lokalnym społecznościom.

Zapisy „Planu Odnowy Miejscowości Głuchowice” są spójne z Narodową Strategią Spójności, Strategią Rozwoju Obszarów Wiejskich i Rolnictwa na lata 2007-2013, ze Strategią Rozwoju Województwa Dolnośląskiego do 2020 roku, Studium uwarunkowań i kierunków zagospodarowania przestrzennego Gminy Miłkowice oraz Strategią Rozwoju Gminy Miłkowice. Cele i działania zaproponowane w omawianym opracowaniu nawiązują do dokumentów strategicznych wyższego rzędu.

Plan Odnowy Miejscowości, zwany dalej *Planem*, stanowi podstawę ubiegania się przez Gminę Miłkowice oraz instytucje do tego uprawnione, o przyznanie wsparcia finansowego w ramach Programu Rozwoju Obszarów Wiejskich na lata 2007 – 2013, działanie „Odnowa i rozwój wsi”, na inwestycje zlokalizowane na obszarze miejscowości Głuchowice.

Planowana odnowa miejscowości Głuchowice, będzie realizowana z wykorzystaniem zasobów ludzkich i technicznych Urzędu Gminy i podległych mu jednostek, przy zaangażowaniu środków finansowych gminy Miłkowice i z wykorzystaniem współfinansowania z funduszy strukturalnych Unii Europejskiej – Europejskiego Funduszu Rozwoju Regionalnego, Europejskiego Funduszu Społecznego oraz innych źródeł krajowych i zagranicznych.

Priorytety odnowy Głuchowic zostały zdefiniowane w trakcie:

- a) spotkań z przedstawicielami Urzędu Gminy oraz pozostałych jednostek organizacyjnych Gminy Wiejskiej Miłkowice w sprawie stworzenia Planu Odnowy Miejscowości;
- b) wizji lokalnej w terenie oraz analizie danych otrzymanych z jednostek organizacyjnych Gminy
- c) konsultacji społecznych przeprowadzonych z jednostkami i podmiotami zainteresowanymi działaniami realizowanym w ramach Planu Odnowy Miejscowości.

Do prac nad *Planem* aktywnie włączyli się przedstawiciele samorządowych jednostek organizacyjnych, środowisk opiniotwórczych, kulturalnych i gospodarczych, właściciele i zarządcy sieci technicznych, budynków mieszkalnych, a także indywidualni mieszkańcy. Odpowiednie informacje, sprawozdania oraz analizy i raporty na potrzeby opracowania kompletnego planu zostały przedstawione przez Gminny Ośrodek Kultury i Sportu w Miłkowicach, Gminny Ośrodek Pomocy Społecznej w Miłkowicach, Gminny Zakład Gospodarki Komunalnej w Miłkowicach, Samodzielny Publiczny Zakład Opieki Zdrowotnej a także odpowiednie wydziały Urzędu Gminy w Miłkowicach. W proces przygotowania programu aktywnie włączyli się także Radni Rady Gminy, proponując własne koncepcje odnośnie sporządzanego dokumentu oraz Wójt Gminy Miłkowice Waldemar Kwaśny.

Wykazane priorytety zostały również określone z uwzględnieniem aktualnych dokumentów, stanowiących podstawę do ubiegania się o środki z Unii Europejskiej w ramach Programu Rozwoju Obszarów Wiejskich na lata 2007 – 2013 oraz Regionalnego Programu Operacyjnego dla Województwa Dolnośląskiego na lata 2007-2013.

Wyniki powyższych działań wskazują na konieczność realizacji następujących przedsięwzięć w ciągu najbliższych lat:

- rozbudowy publicznej infrastruktury związanej z rozwojem funkcji rekreacyjnych, kulturalnych i sportowych;
- poprawy funkcjonalności struktury ruchu kołowego (modernizacja i budowa dróg asfaltowych)

- budowa ścieżek rowerowych
- stworzenie infrastruktury do selektywnej zbiórki odpadów
- przeprowadzenie gazyfikacji miejscowości

Plan Odnowy Miejscowości Głuchowice jest dokumentem planistycznym zawierającym wykaz określonych zadań kluczowych z punktu widzenia interesów lokalnej społeczności i władz gminy oraz stanowiącym narzędzie sprawnej kontroli i koordynowania ich realizacji dla osiągnięcia celów i korzyści stawianych zagadnieniom związanym z odnową przedmiotowego obszaru.

W latach 2007-2013 podstawowym dokumentem określającym zasady wykorzystania środków unijnych na odnowę i rozwój wsi jest Program Rozwoju Obszarów Wiejskich na lata 2007 - 2013, Priorytet 3; *Jakość życia na obszarach wiejskich i różnicowanie gospodarki wiejskiej*. Głównym celem tego Priorytetu jest **poprawa jakości życia na obszarach wiejskich przez zaspokojenie potrzeb społecznych i kulturalnych mieszkańców wsi oraz promowanie obszarów wiejskich.**

Działania podjęte w ramach priorytetu prowadzić będą do rozwoju społeczno-gospodarczego obszarów wiejskich i aktywizacji ludności wiejskiej przez wsparcie inwestycyjne, przyznawane na realizację projektów związanych z zagospodarowaniem przestrzeni publicznej, w tym utrzymaniem, odbudową i poprawą stanu dziedzictwa kulturowego i przyrodniczego wsi oraz podniesienie atrakcyjności turystycznej obszarów wiejskich.

W ramach powyższego priorytetu wsparcie uzyskają wyłącznie przedsięwzięcia:

- realizowane w miejscowości należącej do:
 - gminy wiejskiej lub
 - gminy miejsko-wiejskiej, z wyłączeniem miast liczących powyżej 5 tys. mieszkańców, lub
 - gminy miejskiej, z wyłączeniem miejscowości liczących powyżej 5 tys. mieszkańców,
- wpisujące się w zakres Planu Odnowy Miejscowości;

➤ niekomercyjne.

Niniejszy dokument został opracowany zgodnie z Rozporządzeniem Ministra Rolnictwa i Rozwoju z dnia 14 lutego 2008 r. w sprawie szczegółowych warunków i trybu przyznawania pomocy finansowej w ramach działania „Odnowa i rozwój wsi” objętego Programem Rozwoju Obszarów Wiejskich na lata 2007-2013. Zgodnie z ww. aktem prawnym, w Planie Odnowy Miejscowości Głuchowice została przedstawiona charakterystyka miejscowości Głuchowice, inwentaryzacja zasobów służących odnowie miejscowości, ocena mocnych i słabych stron miejscowości, w której będzie realizowana operacja. Ponadto wskazano cele i kierunki działań oraz opisano planowane zadania inwestycyjne i przedsięwzięcia aktywizujące społeczność lokalną. Plan zawiera więc założenia lokalnej polityki społeczno-gospodarczej i przestrzennej w takiej formie, która zapewni miejscowości zrównoważony rozwój. Taka polityka umożliwi rozwój tożsamości społeczności Głuchowic oraz wpłynie na wzrost atrakcyjności turystycznej i inwestycyjnej Głuchowic i jego najbliższych okolic.

Dokument będzie wskazywał dalszy kierunek rozwoju Głuchowic, zmierzający ku ożywieniu gospodarczemu miejscowości. Pozwoli też na skuteczne aplikowanie o wsparcie finansowe z UE dla zapisanych w nim projektów.

1. Diagnoza faktograficzna i charakterystyka miejscowości Głuchowice

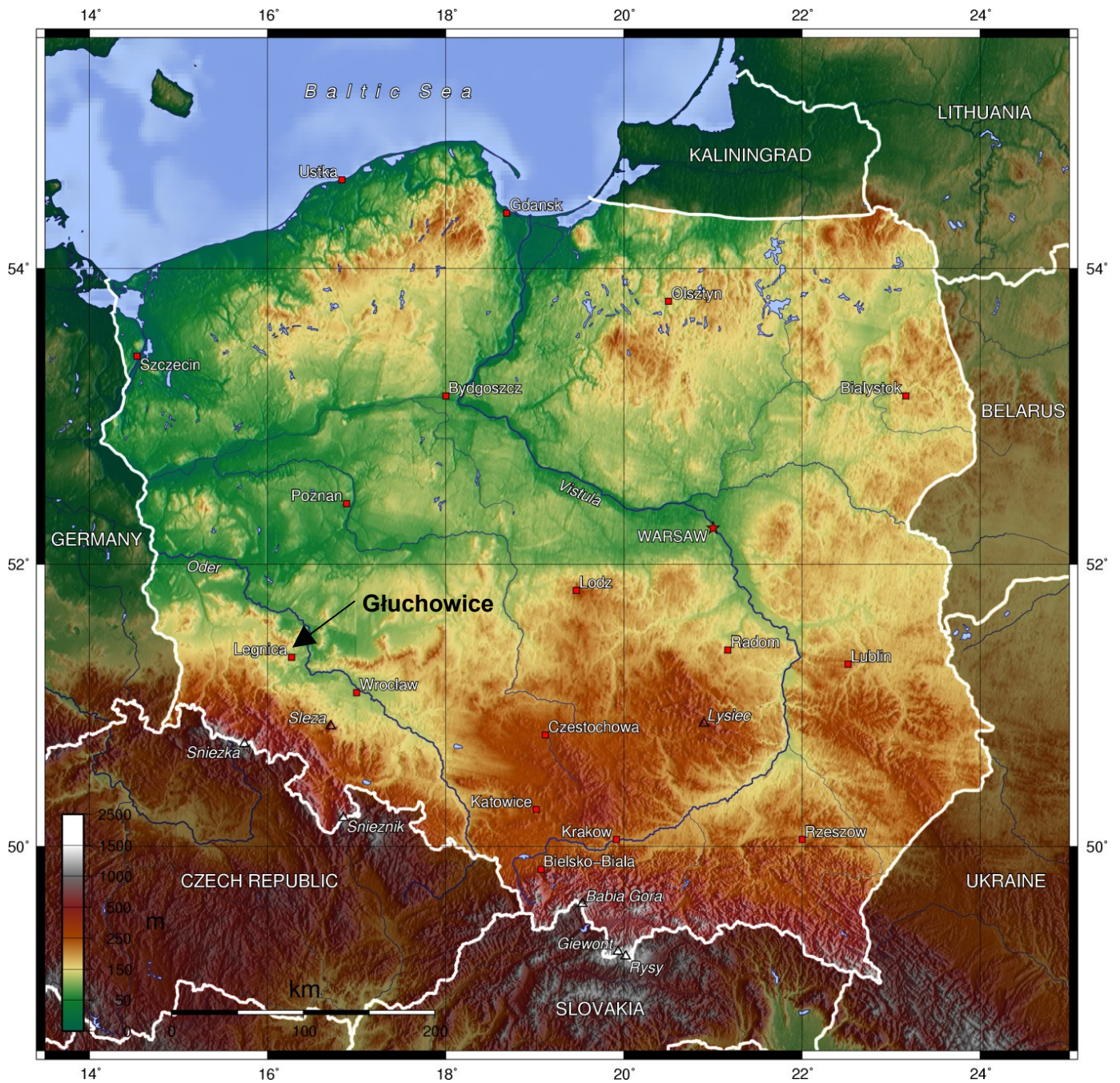
1.1. Położenie geograficzne miejscowości Głuchowice

W układzie administracyjnym miejscowość Głuchowice leży w południowo-zachodniej części Polski, w województwie dolnośląskim, w powiecie legnickim. Głuchowice są zlokalizowane w północno-wschodniej części gminy Miłkowice na skraju lasów, w odległości ok. 10,5 km na północ od Legnicy. Gmina Miłkowice jest gminą wiejską, wchodzącą w skład powiatu legnickiego. Składa się na nią 16 miejscowości: Bobrów, Dobrzejów, Głuchowice, Goślinów, Gniewomirowice, Grzymalin, Jakuszów, Jezierzany, Kochlice, Lipce, Miłkowice, Pątnówek, Rzeszotary, Siedliska, Studnica i Ulesie. Miejscowość Głuchowice jest niewielką wsią położoną wzdłuż drogi powiatowej nr 2208 relacji Głuchowice – Grzymalin, na Równinie Legnickiej, między Legnicą i Chojnowem. Teren wsi leży w rejonie przedsudeckim, wg podziału regionalnego mieści się on w obrębie:

- makroregionu Niziny Śląsko-Łużyckiej,
- mezoregionu Kotliny Legnickiej,
- mikroregionu Doliny Czarnej Wody.

Obecnie na obszarze miejscowości Głuchowice znajduje się 32 budynki mieszkalne, w których zamieszkuje łączna liczba 128 osób. Poniżej została przedstawiona lokalizacja miejscowości Głuchowice na tle kraju, województwa dolnośląskiego, powiatu legnickiego oraz gminy Miłkowice.

PLAN ODNOWY MIEJSCOWOŚCI GŁUCHOWICE



Rysunek 1: Lokalizacja miejscowości Głuchowice na tle mapy Polski.



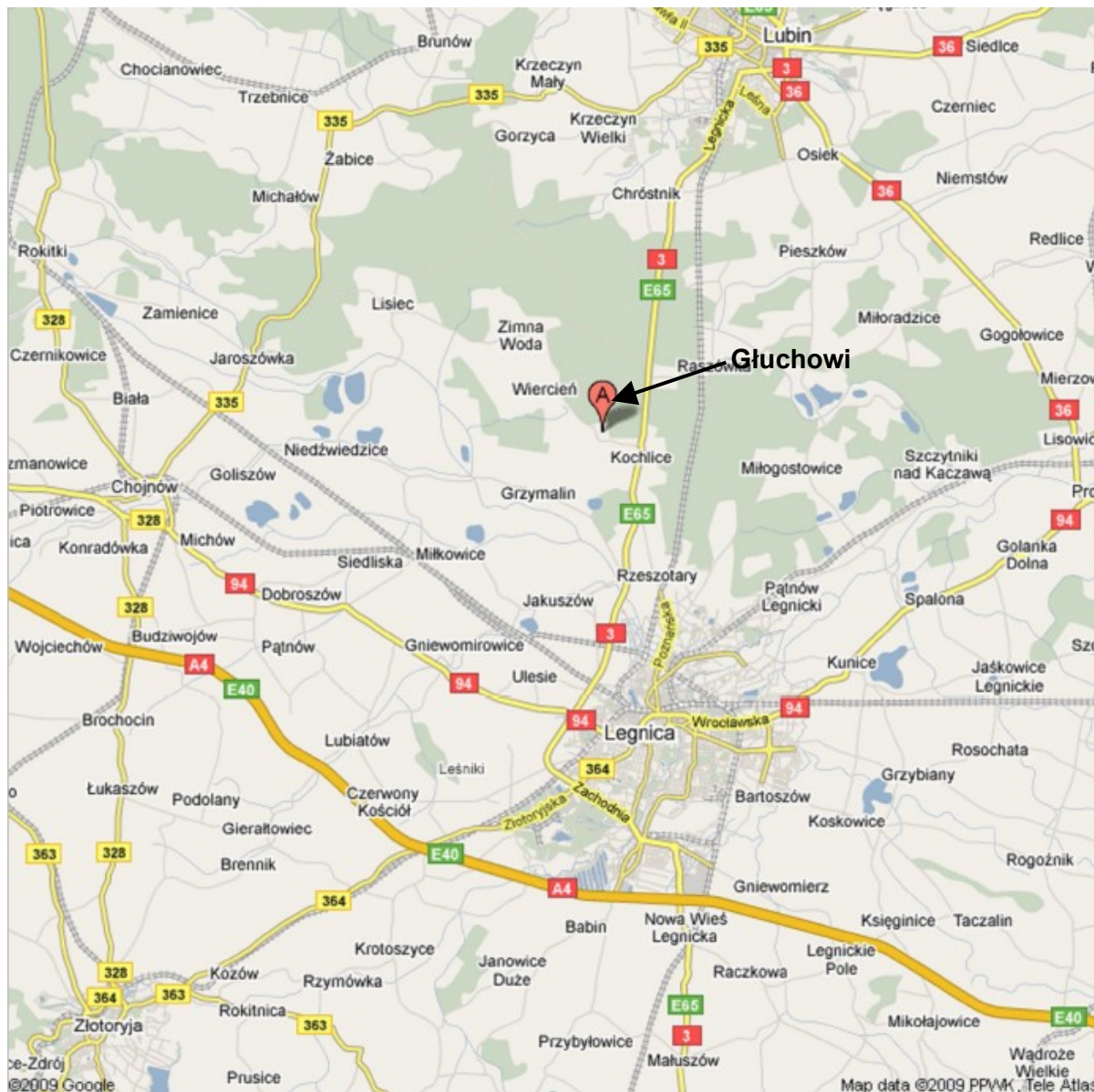
Rysunek 3: Lokalizacja miejscowości Głuchowice na tle powiatu legnickiego.

Na terenie powiatu legnickiego funkcjonują 2 miasta, 130 wsi w tym 102 sołectkie. Zajmuje on obszar 744 km², co stanowi 3,7% powierzchni Dolnego Śląska, co stawia go pod tym względem, na 9 pozycji w województwie. Wewnątrz powiatu największy obszar zajmuje gmina Chojnów (231,2 km²), a najmniejszy miasto Chojnów (5,3 km²).



Rysunek 4: Lokalizacja miejscowości Głuchowice na tle gminy Miłkowice.

PLAN ODNOWY MIEJSCOWOŚCI GŁUCHOWICE



Rysunek 5: Lokalizacja miejscowości Głuchowice na tle regionalnego układu komunikacyjnego.

Rysunek 7: Zdjęcie satelitarne wsi Głuchowice

Źródło: <http://maps.geoportal.gov.pl>



1.2. Rys historyczny

Dokładna data powstania miejscowości nie jest znana, jednakże pierwsze wzmianki o wsi Głuchowice zanotowano już w 1386 r. Na przestrzeni wieków nazwa wsi ulegała zmianie. Od 1666 roku do 1945 miejscowość nosiła niemiecką nazwę Thiergarten, co dosłownie tłumaczone było jako Zwierzyniec. W 1945 roku miejscowości został nadany polski odpowiednik niemieckiej nazwy – Zwierzyniec. W późniejszym czasie Komisja URM ustaliła niezbyt trafny neologizm topograficzny Głuchowice.

1.2.1. Historia wsi i dóbr

1386 r. - W tym roku wieś wzmiankowana jest pierwszy raz.

1739 r. - We wsi istnieje siedziba szlachecka oraz młyn.

1789 r. - We wsi notowany jest las, staw użytkowy oraz winnica, uprawiana jeszcze w 1845 r.

1891 r. - Dobra w Głuchowicach mają status majątku rycerskiego.

od 1909, 1917 r. - Majątek rycerski. Wraz z Kochlicami (Kuchelberg) oraz częścią Grzymalina (Sechshufen-Langenwaldau) stanowi tzw. Fideikommißherrschaft Kuchelberg.

1.2.2. Rozwój układu przestrzennego miejscowości

1739 r. - Miejscowość oznaczona jako siedziba szlachecka. We wsi istnieje młyn. Między Głuchowicami a Kochlicami znajduje się wiatrak.

1823 r. - Niewielka wielodrożnica, której układ komunikacyjny tworzy krzyż z nieregularnym czworokątem w części środkowej. Zabudowa nieregularna, złożona z pojedynczych domów, zasadniczo kalenicowa, usytuowana w większości przy drodze północnej i wschodniej oraz w centralnym czworoboku. Na zachód od miejscowości znajduje się wiatrak. Na południe od wsi położone są dwa stawy, a na wschód las o nazwie Thierbusch.

W latach 1885-1887 na obszarze Głuchowic istniało ok. 45 budynków mieszkalnych, zamieszkałych przez ok. 150 osób z czego 131 os. to ewangelicy, a 19 stanowili katolicy.

1936 r. - Miejscowość usytuowana przy drodze przebiegającej z północy na południe; w części południowej rozwidlającej się. Droga główna skręca na wschód, druga na południowy zachód i po krótkim, prostoliniowym odcinku skręca pod kątem prostym

na północny zachód. W dalszym biegu dochodzi do niej przecznica tak, że w południowozachodniej części wsi drogi tworzą zarys trapezu. Zabudowa wsi wzdłuż wyżej opisanych dróg jest nieregularna, złożona z niewielkich obejść i pojedynczych budynków. W „trapezie dróg” usytuowane jedyne duże gospodarstwo - zagroda.

1.2.3. Stan zachowania układu przestrzennego i jego elementów składowych

Redukcji uległ układ dróg. Drogi z czworoboku stają się drogami dojazdowymi do poszczególnych gospodarstw, nie łączą się już ze sobą. Zabudowa tej części wsi także uległa pewnej zmianie.

Obecnie na terenie wsi Głuchowice istnieje tylko jeden budynek objęty konserwatorską ochroną zabytków architektury i budownictwa. Jest to budynek mieszkalny z drugiej połowy XIX w. Władze gminy Miłkowice planują zgłosić do spisu zabytków dodatkowe 3 budynki mieszkalne z końca XIX w. oraz z roku 1930. Na obszarze miejscowości nie istnieją żadne parki, cmentarze, obszary i obiekty zieleni chronionej oraz nie wyznaczono strefy ochrony konserwatorskiej. W Głuchowicach istnieją ślady i punkty osadnicze z epok: prądzieje, epoka kamienia oraz średniowiecze.

Rysunek 8: Zabytkowy budynek z XIX w. w Głuchowicach.



1.3. Miejscowość w statystyce

WYSZCZEGÓLNIENIE	WARTOŚCI
Powierzchnia w ha	179,7055
Stan ludności ogółem, w tym:	128
Kobiety	62
Mężczyźni	66
Urodzenia żywe ogółem	1
Zgony ogółem	1
Przyrost naturalny	0
Ludność w wieku przedprodukcyjnym (0-17 lat)	22
Ludność w wieku produkcyjnym Kobiety (18-59 lat) / Mężczyźni (18-64)	87 K – 41/M – 46
Ludność w wieku poprodukcyjnym Kobiety (60 lat i więcej) / Mężczyźni (65 lat i więcej)	19 K – 15/M – 4

Tabela 1: Podstawowe dane statystyczne Głuchowic (stan 31-12-2008). Źródło: UG Miłkowice

2. Inwentaryzacja zasobów

2.1. Zagospodarowanie przestrzenne

Ogólne zasady zagospodarowania przestrzennego miejscowości Głuchowice, w tym w szczególności uwarunkowania lokalne i predyspozycje poszczególnych terenów zawarte zostały w *Studium uwarunkowań i kierunków zagospodarowania przestrzennego Gminy Miłkowice*. Dokument ten jest podstawowym narzędziem z zakresu zagospodarowania przestrzennego w oparciu, o który dokonuje się uszczegółowienia sposobu zagospodarowania poprzez sporządzanie miejscowych planów zagospodarowania przestrzennego.

Na całą powierzchnię miejscowości składa się obszar ok. 1,8 km². Głuchowice leżą na skraju lasów, w północnej części gminy, 10,5 km na północ od Legnicy. Jest to niewielka miejscowość położona wzdłuż zakręcającej ze wschodu na północ drogi. Jedynie przy samym zakręcie słabo czytelne drogi gruntowe zakreślają czworobok i przy nich grupuje się część zabudowy. We wsi jest kilka oczek wodnych: jedno w „czworokacie dróg”, dwa pozostałe po zachodniej stronie drogi wiejskiej. Zabudowa wsi jest nieregularna, częściowo zagrodowa, 1- i 2- kondygnacyjna. Obecnie we wsi Głuchowice znajdują się 32 budynki mieszkalne, z czego 7 stanowią nowe domki jednorodzinne wybudowane na przestrzeni ostatnich kilku lat. Stan infrastrukturalny budynków jest zróżnicowany ze względu na wiek danego obiektu. Znaczna część budynków w Głuchowicach pochodzi z pierwszej połowy XX w. oraz końca XIX w. Są to tradycyjne domy wielorodzinne przechodzące bieżące i doraźne modernizacje. Stan tych budynków należy określić jako średni. Charakterystyczne dla tych obiektów są odpadające tynki, dobudowy mieszkalne i gospodarcze oraz widoczny problem postępującej degradacji tkanki mieszkaniowej. Budynki mieszkalne charakteryzują się brakiem dostępu do sieci gazociągowej, użytkowaniem przestarzałych pieców węglowych oraz butli gazowych. Charakterystyczne dla miejscowości Głuchowice są budynki w gospodarstwach pełniących funkcje gospodarcze. Brak prowadzonych prac modernizacyjnych spowodował, iż większość tych obiektów zachowała stan i wygląd pierwotny z początku XX w. Głuchowice są obecnie terenem wymagającym poprawy funkcjonalności struktury ruchu kołowego, ruchu pieszego i estetyki przestrzeni publicznej. Wykruszone tynki, zniszczone ściany oraz dziurowe dachy powodują, iż obiekty te są obecnie użytkowane w celach gospodarczych a podjęcie próby ich adaptacji pod inne funkcje jest nieuzasadnione racjonalnością ekonomiczną.

PLAN ODNOWY MIEJSCOWOŚCI GŁUCHOWICE

POLSKA	312 679 km²
WOJEWÓDZTWO DOLNOŚLĄSKIE	19 947 km²
POWIAT LEGNICKI	744 km²
GMINA MIŁKOWICE	87 km²
MIEJSCOWOŚĆ GŁUCHOWICE	1,8 km²

Tabela 2: Powierzchnia wsi Głuchowice w zestawieniu z pozostałymi jednostkami terytorialnymi

Źródło: <http://www.stat.gov.pl/>

Na całą powierzchnię wsi składa się łącznie 1,8 km², z czego zaledwie 3,16 % (5,67 ha) obszaru to grunty zabudowane i zurbanizowane, 38,89 % to użytki rolne, 56,88% powierzchni to łąki, pastwiska, użytki, tereny leśne i grunty zadrzewione, a 3,7 % pozostałe grunty. Znaczna część gruntów obszaru Głuchowic została przeznaczona pod rozbudowę mieszkalnictwa jednorodzinnego, które w najbliższej przyszłości będzie skupiało mieszkańców sąsiadujących miast. Poniższa tabela przedstawia szczegółowy podział obszaru wsi Głuchowice w rozbiciu na rodzaje gruntów występujących na danym obszarze.

Rodzaj gruntu	Powierzchnia [ha]	%
grunty orne	69,88	38,89%
Nieużytki	0,46	0,26%
Łąki	25,17	14,01%
pastwiska	10,23	5,69%
grunty pod stawami	0,19	0,11%
Rowy	1,28	0,71%
tereny mieszkaniowe	0,82	0,46%
tereny przemysłowe	0,00	0,00%
Drogi	4,85	2,70%
las i grunty zadrzewione i zakrzewione	66,82	37,18%
Suma	179,71	100,00%

Tabela 3: Powierzchnia wsi Głuchowice z podziałem na występujące rodzaje gruntów. Opracowanie własne na podstawie danych z UG Miłkowice.

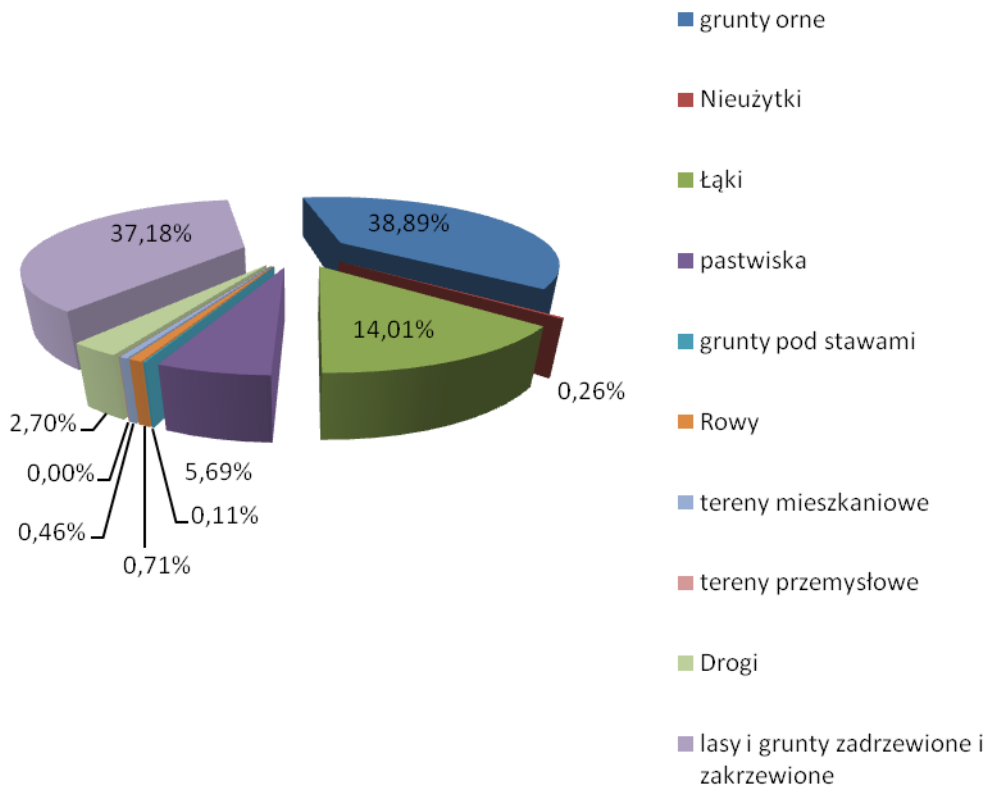
Na terenie Głuchowic występują następujące formy własności nieruchomości: własność prywatna, państwowa i samorządowa. Własność prywatna w głównej mierze służy zaspokojeniu potrzeb i przynoszeniu korzyści samym właścicielom, a

pozostałe formy służą zaspokojeniu potrzeb zbiorowych społeczności lokalnej. Gmina Miłkowice jako podstawowa jednostka samorządu terytorialnego, w ramach zadań własnych zaspokaja podstawowe potrzeby dotyczące takich dziedzin jak ład przestrzenny, gospodarka nieruchomościami i ochrona środowiska, gminne drogi, ulice oraz organizacja ruchu drogowego, wodociągi, kanalizacja, utrzymanie czystości i porządku, zieleni gminnej i zadrzewień.



Rysunek 9: Typowe budownictwo mieszkalne charakterystyczne dla wsi Głuchowice

Struktura gruntów w miejscowości Głuchowice



Rysunek 10: Struktura gruntów w miejscowości Głuchowice

2.2. Zasoby przyrodnicze

Teren wsi Głuchowice położony jest w Gminie Miłkowice. Teren gminy Miłkowice znajduje się w obrębie makroregionu Niziny Śląsko-Łużyckiej, w mezoregionie Równiny Legnickiej, w mikroregionie Doliny Czarnej Wody. Od południowego – zachodu obszar gminy wkracza w obręb zasięgu mezoregionu Wysoczyzny Chojnowskiej. Granica mezoregionów przebiega w rejonie linii kolejowej Rokitki – Chojnów – Legnica. Kotlina Legnicka stanowi rozległe obniżenie Doliny Czarnej Wody z systemem teras.

W ukształtowaniu terenu wyróżniono dwa poziomy:

- Terasę zalewową holoceniową (dno doliny), którą stanowi płaska równina wzniesiona nad 1,0 - 3,0 m nad średni poziom wody w rzece, z dość licznymi podmokłościami stałymi i okresowymi.
- Terasę wyższą wysokiego plejstoceńskiego zasypania wzniesioną 4,0 - 6,0 m nad poziom wody w rzece o powierzchni lekko sfalowanej z charakterystycznymi dla tego obszaru zagłębieniami bezodpływowymi.

Na obszarze Głuchowic wyznaczone są 3 stanowiska archeologiczne, w obrębie których zostały zlokalizowane punkty i ślady osadnicze:

- Stanowisko 1 – ślady osadnicze z epoki kamienia oraz punkty osadnicze z epoki pradziejów
- Stanowisko 2 – ślady osadnicze z epoki kamienia oraz średniowiecza
- Stanowisko 3 – ślady osadnicze z epoki średniowiecza

Obszar Głuchowic charakteryzuje się wysokim poziomem zalesienia. Lasy i grunty zadrzewione i zalesione stanowią prawie 38% powierzchni miejscowości. W Głuchowicach nie istnieją żadne wyznaczone strefy ochrony zabytków archeologicznych. W wyniku przeprowadzanych analiz i ustaleń konserwatorskich w planach gminy Miłkowice znajduje się odtworzenie zbiornika wodnego w środkowej części wsi, po zachodniej stronie wiejskiej drogi. Na obszarze Głuchowic nie zlokalizowano żadnych parków oraz obszarów i obiektów zieleni chronionej.



Rysunek 11: Widok na otoczenie lasów Głuchowic.

Dziedzictwo kulturowe

Na obszarze Głuchowic zlokalizowany jest tylko jeden budynek objęty konserwatorskim spisem zabytków architektury i budownictwa. Jest to budynek mieszkalny nr 14, datowany na drugą połowę XIX w. W wyniku ustaleń konserwatorskich, zaproponowane zostało włączenie do ochrony konserwatorskiej dodatkowo 3 budynków:

1. Budynek mieszkalny (dawna szkoła) nr 9 datowany na ok. 1930 r.
2. Budynek mieszkalno – gospodarczy nr 17 datowany na koniec XIX w.
3. Budynek mieszkalno – gospodarczy nr 19 datowany na koniec XIX w.

Żaden z powyższych budynków nie znajduje się w rejestrze zabytków. W Głuchowicach nie wyznaczono żadnej strefy ochrony konserwatorskiej.

2.3. Strefa społeczna i gospodarcza

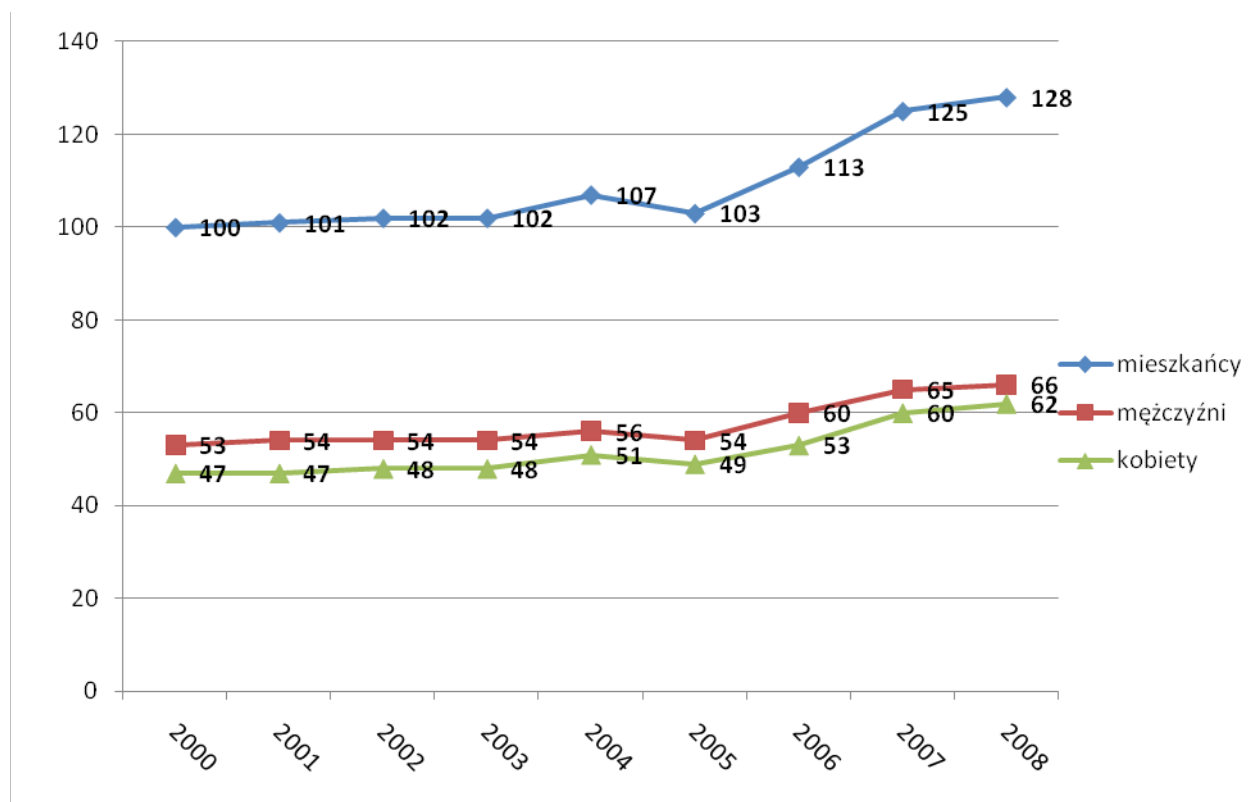
2.3.1. Ludność

Wg stanu na dzień 31 grudnia 2008 roku miejscowość Głuchowice zamieszkiwało 128 osób, z czego 66 to mężczyźni a 62 to kobiety. Od 8 lat zauważalny jest stopniowy wzrost populacji Głuchowic, której poziom dynamicznie przyspieszył od 2005 roku. Głównym powodem zaistniałej tendencji jest migracja ludności na obszarze gminy Miłkowice pomiędzy poszczególnymi miejscowościami. Ponadto zauważalną sytuacją jest napływ ludności z większych ośrodków miejskich (Legnica, Lubin) zlokalizowanych w pobliżu Głuchowic. Teren wsi Głuchowice stanowią bardzo atrakcyjne działki budowlane dla mieszkalnictwa jedno i wielorodzinnego. Obecnie na obszarze Głuchowic są prowadzone budowy domów jednorodzinnych, a w planach zagospodarowania przestrzennego są przewidziane działki pod budowę osiedla mieszkaniowego. Na podstawie powyższych informacji, można zaprognozować, iż liczba ludności wsi będzie w najbliższych latach stale i dynamicznie rosnąć, co wpłynie na szybki rozwój miejscowości w najbliższych latach. Poniższa tabela oraz wykres obrazuje ludność mieszkańców Głuchowic na przestrzeni ostatnich lat.

Lata	Mieszkańcy Głuchowic	Mężczyźni	Kobiety
2000	100	53	47
2001	101	54	47
2002	102	54	48
2003	102	54	48
2004	107	56	51
2005	103	54	49
2006	113	60	53
2007	125	65	60
2008	128	66	62

Tabela 4: Struktura ludności Głuchowic z podziałem na lata 2000-2008. Opracowano na podstawie danych z UG Miłkowice.

PLAN ODNOWY MIEJSCOWOŚCI GŁUCHOWICE



Rysunek 12: Liczba ludności Głuchowic na przestrzeni lat 2000-2008. Opracowano na podstawie danych z UG Miłkowice.

Powyższy wykres wskazuje na stały wzrost populacji Głuchowic z utrzymującą się przewagą mężczyzn wobec kobiet. Sytuacja tak jest spowodowana przede wszystkim napływem osób osiedlających się na terenie Głuchowic, którzy do tej pory zamieszkiwali większe ośrodki miejskie. Z danych Urzędu gminy Miłkowice wynika, iż w ostatnich 4 latach zanotowano 4 urodzenia żywe w Głuchowicach oraz 5 zgonów wśród mieszkańców wsi.

Grupa wiekowa	Ogółem	Mężczyźni	Kobiety
0-2 lat	2	0	2
3 lat	1	1	0
4-5 lat	0	0	0
6 lat	0	0	0
7 lat	1	1	0
8-12 lat	6	6	0
13-15 lat	9	5	4
16-17 lat	3	3	0
18	3	1	2
19-65	84	45	39
66 lat i więcej	19	4	15
Suma	128	66	62

Tabela 5: Podział mieszkańców Głuchowic na podstawie kryterium przynależności danej płci do określonej grupy wiekowej.

Powyższa tabela wskazuje na dominację wśród ludności Głuchowic osób w wieku średnim i starszym. Zauważalną negatywną tendencją jest niski poziom obecności w społeczeństwie osób młodych. Młodzi ludzie często po osiągnięciu wieku pełnoletniości opuszczają rodzinne strony migrując przede wszystkim do Legnicy osiedlając się tam na stałe po znalezieniu atrakcyjnej pracy. Tendencja ta ulegnie zdecydowanej zmianie wyniku osiedlenia się ludności z obszarów miejskich na terenie Głuchowic. Proces ten rozpoczął się już kilka lat temu.

Grupy funkcjonalne	Gmina Miłkowice		Miejscowość Głuchowice	
	Ogółem	% ogółu populacji	ogółem	% ogółu populacji
wiek przedprodukcyjny	409	21,07%	22	17,19%
wiek produkcyjny	1 239	63,83%	87	67,97%
wiek poprodukcyjny	293	15,10%	19	14,84%

Tabela 6: Struktura demograficzna ludności w gminie Miłkowice i w miejscowości Głuchowice.
Źródło: UG Miłkowice

Struktura demograficzna ludności w Głuchowicach jest zbliżona do struktury demograficznej ludności zamieszkującej teren gminy. W miejscowości występuje nieco niższy procentowy udział osób w wieku przedprodukcyjnym, a także mniejszy udział ludności w wieku poprodukcyjnym. Procentowy udział ludności w wieku produkcyjnym kształtuje się natomiast na poziomie wyższym niż w przypadku całej gminy Miłkowice.

2.3.2. Bezrobocie

Według danych Powiatowego Urzędu Pracy w Legnicy Gminę Miłkowice zamieszkuje 125 bezrobotnych, w tym 75 to kobiety. Prawo do zasiłku posiada 27 osób w tym 16 kobiet. Struktura wiekowa bezrobotnych wskazuje, iż najliczniej reprezentowane są osoby w wieku 45-54 lat, stanowiące 35 % ogółu bezrobotnych. Wśród kobiet najwięcej jest bezrobotnych w wieku od 45 do 54 lat. Z informacji uzyskanych podczas konsultacji społecznych od mieszkańców Głuchowic, wynika iż nie jest obecne zjawisko bezrobocia. Mieszkańcy Głuchowic pracują w większych ośrodkach miejskich posiadając stałą pracę, rozwijając się w kierunku zapewniającym byt rodzinie. Zauważalna jest świadomość społeczna mieszkańców

Głuchowic, zarówno pod kątem ich osobistego rozwoju jak i rozwoju miejscowości, którą zamieszkują.

BEZROBOCIE W GMINIE MIŁKOWICE			
Bezrobotni ogółem	w tym kobiety	Bezrobotni z prawem do zasiłku	w tym kobiety
200	75	27	16

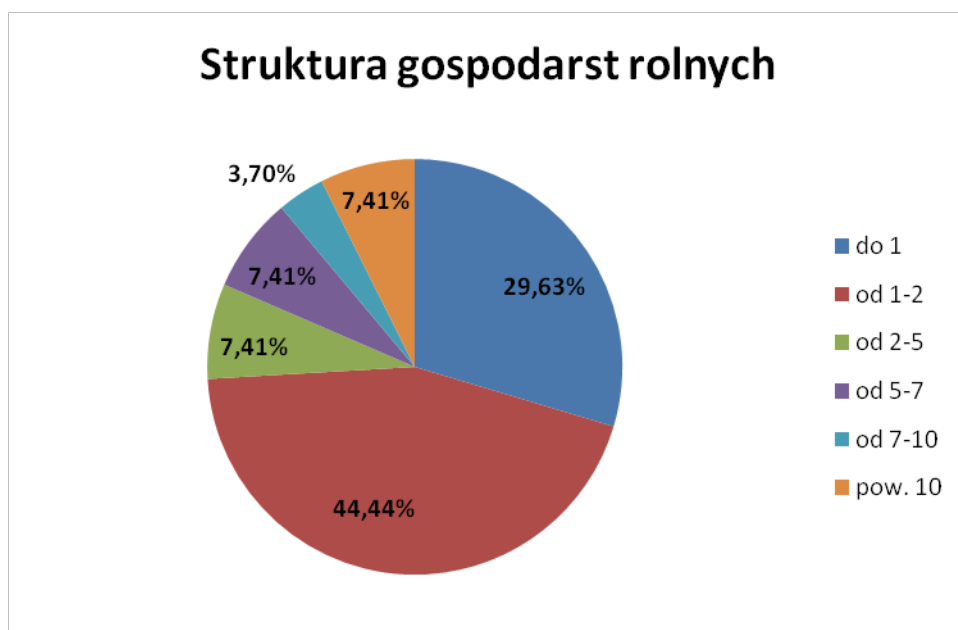
Tabela 7: Struktura bezrobocia w gminie Miłkowice. Stan na 30-09-2008. Źródło: PUP w Legnicy

2.3.3. Gospodarka i rolnictwo

W chwili obecnej na obszarze Głuchowic zarejestrowane są tylko 3 przedsiębiorstwa handlowo-usługowe zatrudniające łącznie 6 osób. Są to osoby fizyczne prowadzące działalność gospodarczą. Mimo, iż Głuchowice są terenem, na którym dominują grunty orne, zdecydowana większość mieszkańców miejscowości jest zatrudniona w miastach sąsiadujących z Głuchowicami. Zaledwie 2 osoby zamieszkujące wieś trudni się w uprawianiu roli, będąc aktywnymi rolnikami. Taka sytuacja spowodowana jest brakiem optymalnych przychodów z działalności rolniczej mogących zaspokoić w pełni oczekiwania mieszkańców. Ponadto Głuchowice charakteryzują się niską jakością gleb zlokalizowanych na jej obszarze. Większość gruntów rolnych występujących na terenie Głuchowic stanowią gleby o przeciętnej i słabej kulturze. Większość gleb jest sklasyfikowana w klasie V i VI co zdecydowanie nie sprzyja uprawie rolnictwa. Rolnictwo opiera się na indywidualnych gospodarstwach rolnych. Mieszkańcy specjalizują się w hodowli trzody chlewnej, uprawie zbóż i warzyw. Obecnie na obszarze Głuchowic istnieje 27 gospodarstw o następującej strukturze powierzchniowej:

powierzchnia [ha]	Ilość
Liczba gospodarstw	27
do 1	8
od 1-2	12
od 2-5	2
od 5-7	2
od 7-10	1
pow. 10	2

Tabela 8: Struktura gospodarstw rolnych na obszarze Głuchowic



Rysunek 13: Struktura gospodarstw rolnych w miejscowości Głuchowice (%)

Według danych Urzędu Gminy w Miłkovicach liczba gospodarstw rolnych wynosi 27 (wg odprowadzanego podatku rolnego). Większość ogólnej ilości gospodarstw rolnych stanowią mało powierzchniowe gospodarstwa, których właściciele ze względu na podeszły wiek ograniczyli skalę produkcji rolnej bądź zaprzestali całkowicie.



Rysunek 14: Typowe budynki gospodarcze mieszkańców Głuchowic.

2.3.4. Kultura, edukacja, zdrowie

Obecnie na obszarze Głuchowic nie istnieje żadna infrastruktura społeczno-kulturowa służąca mieszkańcom. Najbliższym ośrodkiem kulturowo-edukacyjnym jest Gminny Ośrodek Kultury i Sportu, będący głównym miejscem integracji wszystkich mieszkańców gminy Miłkowice. Przede wszystkim jego działalność skierowana jest na organizację wszelkich imprez kulturalnych i okolicznościowych. Proponuje on mieszkańcom atrakcyjne formy spędzania wolnego czasu, w tym: imprezy artystyczne, zajęcia sportowe na siłowni, zajęcia kulturalno-rozrywkowe oraz plastyczne. GOKiS organizuje również liczne wystawy i festyny. W skład GOKiS wchodzi :

- Biblioteka Publiczna w Miłkowicach,
- BP Filia w Rzeszotarach,
- BP Filia w Ulesiu,
- Edukacyjne Centrum Informacji,
- Wiejskie Świetlice Środowiskowe.

W miejscowości Miłkowice funkcjonuje jedna szkoła podstawowa oraz jedno gimnazjum, do którego uczęszczają dzieci z pobliskich wsi.

Ze względu na to, iż Głuchowice nie posiadają żadnego obiektu mogącego służyć za placówkę kulturowo-rekreacyjną, mieszkańcy wsi wskazują na ogromną potrzebę budowy świetlicy wiejskiej mającą stanowić miejsce spotkań i zabaw lokalnej społeczności. Budowa takiej placówki stworzy szansę miejscowości na organizację wielu imprez rozrywkowych w okresie wiosenno-letnim. Obecnie większość imprez jest organizowana na skraju wsi na naturalnym boisku piłkarskim na skraju lasu. Z inicjatywy mieszkańców często są organizowane lokalne imprezy okolicznościowe np. z okazji dnia dziecka, zawody strażackie, mecze piłkarskie oraz wspólne ogniska integrujące miejscową ludność. Budowa nowej świetlicy pozwoliłaby Głuchowicom na organizację wydarzeń kulturowo-rekreacyjnych na większą skalę.

Wartym zauważenia jest fakt, iż na obszarze lasów głuchowickich znajdują się liczne ścieżki rowerowe użytkowane przez osoby z regionu legnickiego. Ciekawa struktura terenu oraz przyjazne środowisko naturalne, sprawia, iż Głuchowice stają się pożądanym obszarem do uprawiania aktywnej turystyki. Wymagane są jednakże działania skierowane na poprawę infrastruktury turystycznej w tym zakresie oraz rozbudową funkcji rekreacyjno-sportowych. Stworzenie bazy do uprawiania aktywnej turystyki w połączeniu z organizacją miejsc do spędzania wolnego czasu i odpoczynku sprawi, iż Głuchowice staną się terenem wzbudzającym coraz większe zainteresowanie ze strony mieszkańców pobliskich miast, chcących spędzić w sposób aktywny oraz w ciszy wolne chwile weekendowe w przyjaznym otoczeniu.

Jak zostało wyżej wspomniane, na terenie Głuchowic znajduje się naturalne boisko piłkarskie, na którym organizowane są imprezy lokalne połączone z czynnym uprawianiem sportu. Ponadto boisko jest na bieżąco użytkowane przez miejscową młodzież aktywnie spędzającą czas.



Rysunek 15: Naturalne boisko piłkarskie w Głuchowicach. Miejsce spotkań i imprez okolicznościowych mieszkańców.

W miejscowości Głuchowice brak jest zakładu opieki zdrowotnej. Mieszkańcy, w zakresie podstawowej opieki medycznej, korzystają z usług lekarzy rodzinnych w Gminnym Ośrodek Zdrowia w Miłkowicach. Ośrodek świadczy usługi medyczne i diagnostyczne, posiadając aktywną listę pacjentów. Istniejące kłopoty finansowe ośrodka oraz dodatkowe utrudnienie w dostępie do usług medycznych, w postaci fatalnego stanu technicznego siedziby sprawiają, iż dostęp do opieki medycznej oraz

jakość świadczonych usług nie zawsze jest na właściwym poziomie. W trakcie realizacji jest projekt budowy nowego obiektu Gminnego Ośrodka Zdrowia, który zastąpi dotychczas użytkowany obiekt.

W przypadku konieczności hospitalizacji, jak również specjalistycznych usług medycznych, mieszkańcy Głuchowic korzystają z usług Wojewódzkiego Szpitala Specjalistycznego w Legnicy. Także pierwsza pomoc medyczna w ramach Zintegrowanego Systemu Ratownictwa zlokalizowana jest w Legnicy.

2.4. Infrastruktura techniczna

2.4.1. Komunikacja drogowa

Infrastruktura transportowa i komunikacyjna Głuchowic jest ściśle związana z infrastrukturą drogową gminy i powiatu Legnickiego. Przez Głuchowice przebiega droga powiatowa nr 2208 relacji Głuchowice-Grzymalin. Obecnie stan tej drogi można uznać za bardzo zły, charakteryzujący się dużą ilością głębokich dziur w nawierzchni. Ponadto z relacji mieszkańców wynika, iż konieczne jest zamontowanie na jezdni progów zwalniających bądź wysepek ograniczających prędkość poruszania się pojazdów przejeżdżających przez wioskę. Ponadto brak jest oświetlenia drogi oraz chodników, co w znaczącym stopniu ogranicza bezpieczeństwo poruszania się po drodze zarówno pieszo jak i pojazdem. W perspektywie wciąż rosnącej liczby ludności Głuchowic, powyższe działania wydają się niezbędne z punktu widzenia zwiększenia funkcjonalności Głuchowic jak i zapewnienia bezpieczeństwa mieszkańcom wsi. W pobliżu miejscowości przebiega droga krajowa nr 3 relacji Lubin - Legnica krzyżująca się z drogą krajową nr 94 relacji: Chojnów – Legnica – Prochowice. Droga krajowa nr 3 stanowi bezpośredni dostęp do autostrady A4 biegnącej na południe od Legnicy. Komunikację mieszkańcom Głuchowic z innymi miejscowościami gminy Miłkowice oraz Legnicą zapewniają prywatne przewozy osobowe bądź autobusy podmiejskie. Najbliższa stacja kolejowa znajduje się w miejscowości Miłkowice. Pociągiem można dojechać do Legnicy i Wrocławia.

2.4.2. Infrastruktura wodociągowa

Wszystkie miejscowości gminy Miłkowice posiadają dostęp do kanalizacji wodociągowej w 100 %. Gmina jednak nie posiada własnego ujęcia wody realizując inwestycje związane z dywersyfikacją dostaw wody dla jej mieszkańców. Obecnie mieszkańcy są zaopatrywani w wodę z systemu wodociągowego miasta Legnicy oraz gminy Chojnów.

2.4.3. Sieć kanalizacyjna

Miejscowość Głuchowice jest uzbrojona w infrastrukturę zapewniającą dostęp do gminnej sieci kanalizacyjnej. Na obszarze gminy Miłkowice funkcjonuje mechaniczno-biologiczna oczyszczalnia ścieków w Miłkowicach oraz biologiczna oczyszczalnia ścieków w postaci pól irygacyjnych (171,17 ha) w Dobrzejowie.

Odbiornikiem ścieków oczyszczonych jest ciek Brochotka, która stanowi dopływ Czarnej Wody uchodzącej do Kaczawy. Do oczyszczalni ścieków w Miłkowicach odprowadzane są ścieki z pięciu miejscowości z gminy Miłkowice w tym z Głuchowic. Na pola irygacyjne odprowadzane są ścieki bytowo-gospodarcze z przepompowni ścieków przy ul. Masarskiej w Legnicy oraz ścieki z miejscowości Rzeszotary i Dobrzejów. Odpływ oczyszczonych ścieków z pól irygacyjnych wykorzystywany jest do zasilania pobliskich stawów rybnych.

2.4.4. Gospodarka odpadami

Do 2005 roku wszystkie odpady z Głuchowic jak i z większości miejscowości gminy Miłkowice wywożone były i utylizowane na wysypisku śmieci w pobliskim Grzymalinie oraz za pośrednictwem Zakładu Oczyszczania Miasta w Legnicy na wysypisku zlokalizowanym w rejonie Dobrzejowa. Po zamknięciu wysypiska śmieci i rozpoczęciu procesu rekultywacji większość odpadów jest składowana na terenie byłej piaskowni w Miłkowicach. Ponadto od 2005 roku stale rośnie ilość dzikich wysypisk śmieci w okolicach Głuchowic, które wymagają podjęcia działań zmierzających do ich likwidacji i rekultywacji.

2.4.5. Energetyka

Przez obszar Głuchowic jak i całej gminy tranzytowo przebiegają linie wysokiego napięcia 110 kV. Miejscowości gminy zasilane są w energię elektryczną liniami średniego napięcia 20 kV do stacji transformatorowych 20kV/0,4 kV (głównie słupowych).

2.4.6. Sieć ciepłownicza

Na obszarze wsi Głuchowice nie istnieje żadna sieć ciepłownicza. Budynki mieszkalne są ocieplane najczęściej starymi piecami opalanymi węglem, koksem lub olejem opałowym. Ze względu na wysokie koszty sporadycznie jest używane ocieplanie elektryczne.

2.4.7. Sieć gazowa

Miejscowość Głuchowice tak jak cała gmina Miłkowice nie ma dostępu do sieci gazowej. Przez obszar gminy przebiega gazociąg wysokoprężny. Jednakże jest to

linia przesyłowa nie zaopatrująca miejscowości gminy Miłkowice. Gazyfikacja Głuchowic jest jedną z priorytetowych inwestycji w ciągu najbliższych lat dla mieszkańców wsi.

2.4.8. Sieć telekomunikacyjna

Na obszarze całej gminy istnieje sieć telekomunikacyjna w postaci linii kablowych podziemnych i napowietrznych oraz linii kablowych w kanalizacji teletechnicznej. Na terenie gminy Miłkowice zlokalizowane są sieci telefonii przewodowej będące własnością Telekomunikacji Polskiej S.A. jednak miejscowość pozbawiona jest dostępu do szerokopasmowego Internetu. Poza siecią telefonii przewodowej na terenie Gminy działają czterej operatorzy telefonii komórkowej: Orange, Era, Plus i Play. Mieszkańcy gminy Głuchowice mają dostęp do ww. sieci bez ograniczeń, poziom sygnału jest dobry.

4. Analiza SWOT

Kierując się zasadami przyjętymi dla kreowania strategii w otoczeniu biznesowym lub samorządowym postanowiono również w przypadku wsi Głuchowice posłużyć się bardzo wygodnym narzędziem planistycznym, jakim jest analiza SWOT. Jest to analiza mająca na celu przeprowadzenie inwentaryzacji zasobów oraz ustalenie słabych i mocnych stron miejscowości oraz najbliższego otoczenia społeczno-gospodarczego, infrastrukturalnego i przyrodniczego, które przekłada się bezpośrednio na szanse i/lub zagrożenia wsi w okresie perspektywicznym.

Praca nad analizą SWOT wsi Głuchowice w zakresie rozwoju społeczno-gospodarczego związanego z przeprowadzeniem diagnozy sytuacji wsi, pozwoliły na uzyskanie opinii, spostrzeżeń, wniosków i uwag odnośnie stanu wyjściowego. Zdobyta wiedza umożliwiła przeprowadzenie dyskusji na temat wewnętrznych atutów, możliwości i pozytywnych cech wsi Głuchowice umożliwiających podejmowanie skutecznych działań służących rozwojowi społeczno-gospodarczego.

Wiele uwagi poświęcono także czynnikom hamującym tę działalność. Dyskusja na temat pozytywnego i negatywnego wpływu otoczenia zewnętrznego na proces tworzenia warunków do wzrostu konkurencyjności regionu wiejskiego dotyczyła określenia okazji, możliwości i szans oraz zagrożeń związanych z planowaniem, organizacją, zarządzaniem, a zwłaszcza finansowaniem działań ze środków zewnętrznych w tym z Unii Europejskiej.

Nazwa SWOT jest akronimem angielskich słów Strengths (mocne strony), Weaknesses (słabe strony), Opportunities (szanse w otoczeniu), Threats (zagrożenia w otoczeniu).

Jest ona efektywną metodą identyfikacji słabych i silnych stron miejscowości oraz badania szans i zagrożeń, jakie stoją przed miejscowością. SWOT zawiera określenie czterech grup czynników:

„**mocnych stron**” – uwarunkowań wewnętrznych, które stanowią silne strony miejscowości i które należy wykorzystać sprzyjać będą jej rozwojowi (utrzymać je jako mocne, i na których należy oprzeć jej przyszły rozwój);

„**słabych stron**” – uwarunkowań wewnętrznych, które stanowią słabe strony miejscowości i które nie wyeliminowane utrudniać będą jej rozwój (ich oddziaływanie należy minimalizować);

„szans” - uwarunkowań zewnętrznych, które nie są bezpośrednio zależne od zachowania społeczności wiejskiej, ale które mogą być traktowane jako szanse, i przy odpowiednio podjętych przez nią działaniach, wykorzystane jako czynniki sprzyjające rozwojowi miejscowości;

„zagrożeń” - uwarunkowań zewnętrznych, które także nie są bezpośrednio zależne od zachowania społeczności wiejskiej, ale które mogą stanowić zagrożenie dla jej rozwoju (należy unikać ich negatywnego oddziaływania na rozwój miejscowości).

Przedstawiona poniżej analiza mocnych i słabych stron oraz szans i zagrożeń jest syntezą poszczególnych obszarów życia społeczno-gospodarczego miejscowości.

Poniższy zbiór informacji o mocnych i słabych stronach miejscowości i stojących przed nią szansach i zagrożeniach jest uzgodnioną wypadkową wiedzy o stanie i potrzebach miejscowości ułożonych przekrojowo (w ramach poszczególnych obszarów życia społeczno - gospodarczego).

Ponadto dla stworzenia lepszych podstaw do oceny sytuacji społeczno-gospodarczej w miejscowości Głuchowice przeprowadzono ankietę wśród mieszkańców obecnych , której celem była ocena komfortu życia mieszkańców w stosunku do innych podobnych miejscowości w gminie oraz ocena trendów w życiu społeczno – gospodarczym na przestrzeni ostatnich lat

Strony silne	Strony słabe
Sytuacja makroekonomiczna i inne ramowe uwarunkowania	
<ul style="list-style-type: none"> • Położenie przygraniczne • Bliska odległość od miasta Legnica • Rozwój Gminy Miłkowice determinującą rozwój wsi 	<ul style="list-style-type: none"> • Relatywnie niskie dochody mieszkańców • Brak nowych inwestycji w miejsca pracy na terenie wsi • Brak terenów uzbrojonych pod działalność gospodarczą • Niski transfer wiedzy i nowych technologii do Głuchowic • Niska liczba mieszkańców
Zasoby ludzie, równość szans i zagrożenia społeczne	
<ul style="list-style-type: none"> • Wysoka tożsamość społeczna • Duża mobilność mieszkańców • Duży udział populacji ludzi w wieku produkcyjnym • Wzrastający poziom wykształcenia i świadomości mieszkańców wsi • Korzystne trendy demograficzne, w tym 	<ul style="list-style-type: none"> • Brak bliskiego dostępu do służby zdrowia • Przewaga mężczyzn w ogólnej liczbie mieszkańców

brak ujemnego przyrostu naturalnego	
Infrastruktura, aspekty przestrzenne, środowiskowe i turystyka	
<ul style="list-style-type: none"> • Położenie drogi gminnej w krajowej sieci dróg • Czyste i mało zmienione działalnością człowieka środowisko naturalne • Wzrastająca świadomość ekologiczna mieszkańców • Znaczące, m.in. dla rozwoju turystyki atrakcyjne walory przyrodnicze pobliskiego terenu 	<ul style="list-style-type: none"> • Niezadawalający rozwój infrastruktury technicznej, zły stan techniczny drogi • Brak bezpośredniego dostępu do infrastruktury kolejowej • Brak bazy noclegowej dla turystów • Brak szerokopasmowej infrastruktury teleinformatycznej
Rozwój obszaru wiejskiego i rolnictwo	
<ul style="list-style-type: none"> • Rozwój działalności pozarolniczej • Wzrastająca powierzchnia indywidualnych gospodarstw • Korzystne warunki dla rozwoju rolnictwa ekologicznego, w tym niski poziom chemizacji produkcji rolnej • Korzystna struktura wiekowa rolników 	<ul style="list-style-type: none"> • Niski poziom wykształcenia i kwalifikacji rolników • Niska jakość rolniczej przestrzeni produkcyjnej oraz niekorzystna struktura agrarna • Niski poziom kapitału w gospodarstwach i niedofinansowanie rolnictwa

PLAN ODNOWY MIEJSCOWOŚCI GŁUCHOWICE

SZANSE	ZAGROŻENIA
Sytuacja makroekonomiczna i inne ramowe uwarunkowania	
<ul style="list-style-type: none"> • Rozwój współpracy Głuchowic z władzami Gminy • Łatwiejszy dostęp do unijnych źródeł finansowania dla przedsięwzięć realizowanych przez Gminę lub prywatnych przedsiębiorców • Tworzenie na terenie Gminy nowych obiektów o znaczeniu społecznym, kulturowym i rekreacyjnym • Wzrost zainteresowania miejscowością jako miejscem o wysokim potencjale turystycznym 	<ul style="list-style-type: none"> • Nieskuteczna polityka rządowa w sferze społecznej • Bariery biurokratyczne i finansowe w wykorzystaniu środków zewnętrznych • Wzrost konkurencyjności innych miejscowości • Brak zadowalającej współpracy mieszkańców z władzami Gminy • Nieadekwatne wspierania ochrony środowiska w trakcie realizacji określonych inwestycji
Zasoby ludzkie, równość szans i zagadnienia społeczne	
<ul style="list-style-type: none"> • Wzrastające zainteresowanie mieszkańców sprawami całej miejscowości • Zmniejszanie się dysproporcji między Głuchowicami a innymi zamożniejszymi miejscowościami • Wzrost mobilności mieszkańców 	<ul style="list-style-type: none"> • Niedostatecznie rozwinięta struktura społeczeństwa obywatelskiego uniemożliwiająca partycypację obywatelską • Niedostatecznie rozwinięty rynek usług medycznych • Postępujące zubożenie określonych grup społecznych i rosnące różnice w poziomie życia • Starzenie się mieszkańców oraz migracje młodych ludzi
Infrastruktura, aspekty przestrzenne, środowiskowe i turystyka	
<ul style="list-style-type: none"> • Realizacja inwestycji przez Gminę • Budowa infrastruktury teleinformatycznej • Naturalne warunki dla rozwoju sektora alternatywnych źródeł energii • Promocja aspektów turystycznych miejscowości Głuchowice • Naturalne warunki do rozwoju ekologicznego rolnictwa i turystyki • Rozwój sieci bazy agroturystycznej 	<ul style="list-style-type: none"> • Wyłączenie miejscowości z planów rozwoju infrastruktury przez gminę • Niezadowalające tempo poprawy jakości infrastruktury • Niedostosowanie zasady zrównoważonego rozwoju w działalności gospodarczej • Silna konkurencja miejscowości w ofercie turystycznej
Rozwój obszarów wiejskich, rolnictwo	
<ul style="list-style-type: none"> • Rozwój produkcji rolniczej metodami ekologicznymi i integrowanymi • Dywersyfikacja działalności rolniczo – gospodarczej na obszarach wiejskich • Rozwijająca się działalność w zakresie produktów organicznych 	<ul style="list-style-type: none"> • Duży napływ konkurencyjnych produktów rolnych z zagranicy • Mała baza usług dla potrzeb rolnictwa • Wzrost ubóstwa zwłaszcza wśród ludności małorolnej • Ograniczenia unijne mogące prowadzić do spadku produkcji rolnej u podmiotów prowadzących sprzedaż produktów

PLAN ODNOWY MIEJSCOWOŚCI GŁUCHOWICE

	rolnych
--	---------

5. Planowane inwestycje w miejscowości Głuchowice

5.1. Harmonogram działań

Planowane do realizacji przez gminę Miłkowice inwestycje na terenie wsi Głuchowice są zgodne z uchwalonym przez Radę Gminy Wieloletnim Planem Inwestycyjnym. Tabela Wieloletniego Planu Inwestycyjnego zawiera przedsięwzięcia inwestycyjne, które zostały uzgodnione przez Radę Sołecką i mieszkańców miejscowości Głuchowice.

Umieszczone przedsięwzięcia zostały zaplanowane na lata 2008-2013 i będą realizowane w ramach zadań własnych gminy i w oparciu o Wieloletni Plan Inwestycyjny. Zadania te będą finansowane z dostępnych środków finansowych Programu Rozwoju Obszarów Wiejskich na lata 2007-2013 przy udziale budżetu gminy i dostępnych funduszy pozabudżetowych.

Część wskazanych przedsięwzięć inwestycyjnych nie posiada jeszcze dokumentacji technicznej, która sporządzana będzie systematycznie w miarę przekazywanych środków przez gminę.

Nazwa zadania	Termin realizacji	Źródła finansowania	Nakłady
Budowa drogi asfaltowej na odcinku Grzymalin - Głuchowice - 2000 m	2010	Razem: w tym:	1 000 000
		<i>Środki własne</i>	75 000
		<i>Kredyty i pożyczki</i>	925 000
		<i>Dotacje</i>	0
		<i>Środki z UE</i>	0
		<i>Inne środki</i>	0
Gazyfikacja gminy - II etap (Bobrów, Dobrzejów, Głuchowice, Kochlice, Grzymalin, Gniewomirowice, Ulesie, Lipce, Studnica, Goślinów)	2013	Razem: w tym:	10 000 000
		<i>Środki własne</i>	0
		<i>Kredyty i pożyczki</i>	0
		<i>Dotacje</i>	0
		<i>Środki z UE</i>	0
		<i>Inne środki</i>	10 000 000

Tabela 9: Wykaz inwestycji planowanych do realizacji na terenie Głuchowic. Źródło: Wieloletni Plan Inwestycyjny Gminy Głuchowice

PLAN ODNOWY MIEJSCOWOŚCI GŁUCHOWICE

Poniżej został przedstawiony harmonogram realizacji planowanych zadań na przestrzeni lat 2009 - 2013

Nazwa zadania	2009	2010	2011	2012	2013
Budowa drogi asfaltowej na odcinku Grzymalin - Głuchowice - 2000 m					
Gazyfikacja gminy - II etap (Bobrów, Dobrzejów, Głuchowice, Kochlice, Grzymalin, Gniewomirowice, Ulesie, Lipce, Studnica, Goślinów)					

Tabela 10: Plan działań podjętych na obszarze Głuchowic w latach 2009 - 2013

5.2. Opis planowanych działań

Wieloletni Plan Inwestycyjny przyjęty przez Radę Gminy Miłkowice określił szereg zadań inwestycyjnych, które zostały zaplanowane do realizacji w celu kontynuacji rozwoju gminy Miłkowice oraz jej pojedynczych wsi i miejscowości. Wieloletni Plan Inwestycyjny Gminy Miłkowice to dokument, który zawiera listę zadań inwestycyjnych przewidzianych do realizacji oraz kolejność ich wykonywania wraz z opisem rzeczowym i określonymi źródłami finansowania, ujętym w rozbiciu na poszczególne lata. Wieloletni Plan Inwestycyjny został wprowadzony w celu właściwego planowania, programowania i realizacji zadań inwestycyjnych. Działania te mają na celu uporządkowanie i ujednoczenie procesów decyzyjnych przy planowaniu rozwoju Gminy, wprowadzenie stałego, wieloletniego systemu programowania zadań inwestycyjnych w oparciu o budżet Gminy. Wprowadzenie Wieloletniego Planu Inwestycyjnego pozwala na skuteczne zarządzanie finansami Gminy Miłkowice oraz planowanie zadań inwestycyjnych w oparciu o realistyczną ocenę możliwości finansowych. Wieloletni Plan Inwestycyjny daje również podstawy do wyznaczenia celów i określenia zapotrzebowania na środki z funduszy Unii Europejskiej. Wieloletni Plan Inwestycyjny daje podstawy do stworzenia nowego systemu zarządzania inwestycjami Gminy, którego głównym celem będzie:

- uwzględnienie potrzeb mieszkańców gminy Miłkowice w procesie jego kształtowania,
- utrzymanie kontroli nad jakością techniczną i terminowością wykonania zadań inwestycyjnych,
- utrzymanie kontroli nad kosztami inwestycji umieszczonych w Wieloletnim Planie Inwestycyjnym,
- zapewnienie stałego monitorowania etapu przygotowania i realizacji inwestycji.

Wśród zadań wyodrębnionych w Wieloletnim Planie Inwestycyjnym Gminy Miłkowice, na obszarze Głuchowic będą realizowane następujące działania:

Budowa drogi asfaltowej na odcinku Grzymalin – Głuchowice

Powyższa inwestycja obejmie budowę nowej drogi gminnej łączącej dwie miejscowości sąsiadujące ze sobą Grzymalin i Głuchowice. Ze wstępnych analiz i pomiarów szacuje się konieczność budowy ok. 2000 m drogi asfaltowej. Planowany

termin realizacji zadania zaplanowano na 2010 r. Planowany koszt inwestycji wyniesie ok. 1 mln PLN. Realizacja planowanej inwestycji przyczyni się do spełnienia następujących potrzeb lokalnej społeczności:

- Poprawa stanu bezpieczeństwa drogowego,
- Poprawa warunków życia i pracy,
- Poprawa estetyki miejscowości,
- Zaspokojenie potrzeb społeczeństwa,
- Wzrost atrakcyjności obszaru
- Łatwy i szybki dojazd z Głuchowic do Miłkowic przez Grzymalin

Gazyfikacja gminy - II etap (Bobrów, Dobrzejów, Głuchowice, Kochlice, Grzymalin, Gniewomirowice, Ulesie, Lipce, Studnica, Goślinów)

Powyższa inwestycja jest kluczowa dla gminy Miłkowice w ciągu najbliższych lat. Obecnie przez obszar gminy przebiega gazociąg wysokoprężny. Jednakże jest to linia przesyłowa nie zaopatrująca miejscowości gminy Miłkowice. Ze względu na to, iż żadna z miejscowości należącej do gminy Miłkowice nie ma bezpośredniego podłączenia do sieci gazowniczej, władze podjęły decyzję o gazyfikacji całej gminy Miłkowice w dwóch etapach inwestycyjnych. Koszt każdego z etapów wyniesie ok. 10 mln PLN, łącznie 20 mln PLN. Planowany termin realizacji całego projektu to lata 2012 – 2013. Planowana gazyfikacja będzie bardzo istotną inwestycją z punktu widzenia dalszego rozwoju gminy oraz stworzenia jej mieszkańcom godnych warunków do życia. Projekt przyczyni się do wyrównania poziomu życia z obszarami dużo bardziej rozwiniętym pod względem gospodarczy infrastrukturalnym.

5.3. Konsultacje społeczne

Oprócz prac analityczno-diagnostycznych na proces opracowania Planu Odnowy Miejscowości składał się również etap konsultacji społecznych. W ramach spotkania przedstawiciele gminy Miłkowice ze społecznością lokalną Głuchowic oraz przedstawicielami jednostek organizacyjnych gminy Miłkowice zostały przedstawione wyniki prac nad Planem Odnowy Miejscowości Głuchowice.

W ramach konsultacji społecznych z mieszkańcami Głuchowic, odbyły się spotkania w dniu 15 kwietnia 2009 oraz 15 maja 2009 r. Podczas drugich konsultacji społecznych rada sołectwa Głuchowic zaakceptował i przyjęła Plan Odnowy Miejscowości Głuchowice.

Podczas konsultacji społecznych przedstawiciele mieszkańców Głuchowic zapoznali przedstawicieli gminy Miłkowice z katalogiem potrzeb dotyczących przedmiotowego terenu. Między innymi zgłaszano fatalny stan nawierzchni drogowej w miejscowości, brak infrastruktury rekreacyjno sportowej oraz miejsca spotkań mieszkańców Głuchowic, brakiem gazyfikacji miejscowości oraz problemy z bezpieczeństwem drogowym na obszarze Głuchowic.

W ocenie mieszkańców Głuchowic konieczna jest modernizacja drogi powiatowej biegnącej przez wieś oraz przede wszystkim budowa wiejskiej świetlicy stanowiącej miejsce spotkań i imprez okolicznościowych lokalnej społeczności. Ponadto mieszkańcy z aprobatą przyjęli informację o budowie drogi z Głuchowic do Grzymalina. Inwestycja ta przyczyni się do sprawnego i szybkiego przemieszczania się do Miłkowic, co do tej pory przebiegało okrężną drogą przy użyciu trasy krajowej nr 3.

Spotkanie w dniu 15 kwietnia 2009 r. miało bardzo szeroką formułę. Mieszkańcy Głuchowic zostali powiadomieni o konsultacjach społecznych zarówno poprzez ogłoszenia wywieszane na tablicy informacyjnej w środku wsi, jak również poprzez informację w lokalnej prasie. W części pierwszej spotkania miała miejsce prezentacja propozycji Planu Odnowy Miejscowości Głuchowice. Część druga spotkania była poświęcona na pytania i odpowiedzi dotyczące dokumentu oraz spraw związanych z planowanymi inwestycjami. Na pytania mieszkańców Głuchowic odpowiadali przedstawiciele gminy Miłkowice oraz przedstawiciele Euro-Concept, firmy która przygotowywała Plan Odnowy Miejscowości. Podczas odbytych

PLAN ODNOWY MIEJSCOWOŚCI GŁUCHOWICE

konsultacji społecznych mieszkańcy Głuchowic podnieśli kwestie priorytetowe w zakresie planowanych działań podkreślając istotę następujących inwestycji:

- Budowa świetlicy w Głuchowicach
- Budowa chodników wzdłuż drogi w Głuchowicach wraz z oświetleniem ulicznym
- Budowa placu zabaw dla dzieci

Podczas konsultacji społecznych mieszkańcy Głuchowic zostali poproszeni o wypełnienie ankiety informacyjnej nt. priorytetowych działań z punktu widzenia lokalnej społeczności. Wyniki badań wskazały bardzo zbieżne oczekiwania osób uczestniczących w konsultacjach społecznych. Poniżej została zaprezentowana ankieta wraz ze średnią ocen nadanych przez osoby wypełniające ankietę.

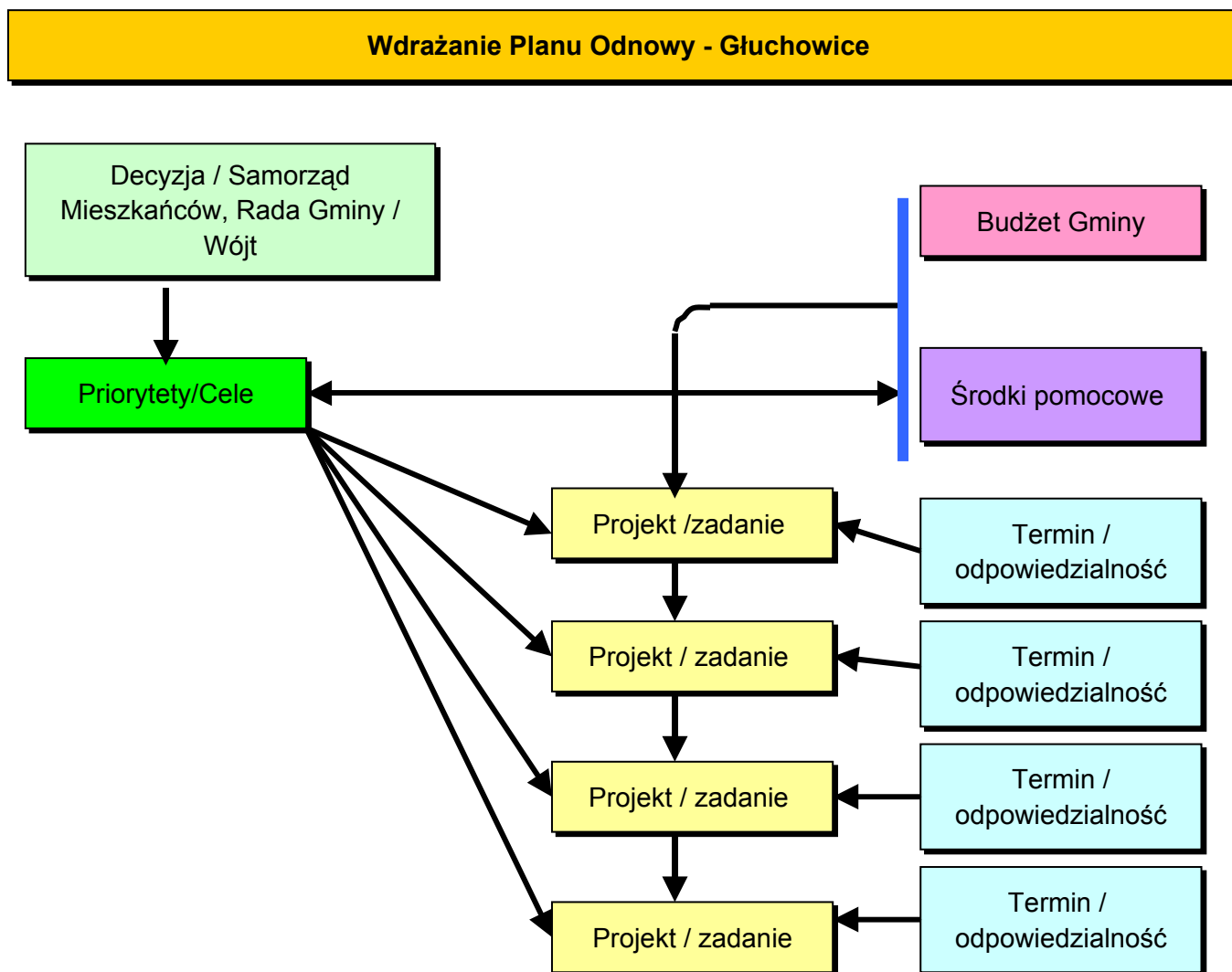
5 - bardzo ważne, 4 – ważne, 3 – mniej ważne, 2 – najmniej ważne, 1 - nieistotne	Średnia ocen
Remonty i budowa dróg	4,83
Budowa infrastruktury około drogowej (Oświetlenie uliczne, chodniki i ścieżki uliczne)	5,00
Poprawa bezpieczeństwa publicznego	3,17
Rozbudowa i modernizacja sieci wodociągowej	2,67
Rozbudowa i modernizacja sieci kanalizacyjnej	2,67
Budowa oczyszczalni przydomowych	2,50
Wydzielenie i uzbrojenie gruntów dla inwestorów	3,17
Aktywne wspieranie lokalnych przedsiębiorców i poszukiwanie inwestorów zastępczych	2,83
Budowa i modernizacja budynków oświatowych (szkół, przedszkoli)	2,67
Budowa i modernizacja budynków użyteczności publicznej (świetlic, ośrodków zdrowia, domów kultury itp.)	5,00
Budowa obiektów sportowo-rekreacyjnych	4,83
Tworzenie warunków do rozwoju budownictwa mieszkaniowego	4,50
Działania w zakresie zbiórki, selekcji i wywożenia odpadów	3,67
Umożliwianie rozwoju usług gastronomiczno - hotelarskich- agrot.	3,00
Poprawa estetyki miejscowości (np. nowe tereny zielone)	3,83
Szersze wspieranie działań kulturowych i artystycznych	3,00

Modernizacja istniejących obiektów historycznych	2,00
Zwiększenie pomocy dla najuboższych	3,33

Tabela 11: Wyniki ankiety przeprowadzonej wśród mieszkańców Głuchowic podczas konsultacji społecznych.

6. System zarządzania i monitorowanie Planu Odnowy Miejscowości

6.1. Zarządzanie



Rysunek 16: System realizacji Planu Odnowy Miejscowości oraz projektów realizowanych w jego ramach

Stworzenie systemu zarządzania realizacją Planu ma decydujący wpływ na utrzymanie wysokiej dynamiki w całym procesie wdrażania. System, o którym mowa to przede wszystkim:

- doskonalenie istniejących i tworzenie nowych instrumentów realizacji,
- monitorowanie realizacji celów i projektów,
- zmiany i aktualizacja Planu.

Instrumenty realizacji

Instrumenty prawno - administracyjne:

Najważniejszym narzędziem realizacji Planu jest budżet gminy. Stopniowe tworzenie budżetu zadaniowego powinno usprawnić zarządzanie środkami publicznymi oraz stworzyć czytelny obraz operacji finansowych przeprowadzanych przez Radę Gminy. Dynamika wdrażania Planu ma swoje odzwierciedlenie w kolejnych budżetach. Zadania wynikające z Planu realizowane ze środków budżetowych można stosunkowo łatwo zidentyfikować.

Instrumenty ekonomiczne i rynkowe:

Uczestnictwo gminy/miejscowości w związkach celowych

Tworzenie dobrego klimatu dla rozwoju przedsiębiorczości, wyzwalanie lokalnych inicjatyw gospodarczych jest instrumentem, który usatysfakcjonuje mieszkańców pod względem rynkowym jak i ekonomicznym oraz przysporzy budżetowi kolejnych podatników.

Instrumenty finansowe:

Stosowanie tak zwanego „montażu finansowego” przy dużych inwestycjach, to znaczy kumulacji środków pochodzących z różnych źródeł na realizację kolejnych zadań wynikających z planu. Stopniowe przechodzenie od konstruowania budżetu według dotychczasowych reguł do tworzenia budżetu zadaniowego.

Instrumenty marketingowe:

Stworzenie odpowiedniego systemu marketingu miejscowości i gminy jako całości, (osiągnięcia samorządu, lokalnych przedsiębiorców, organizacji społecznych, mieszkańców i zasobów) ułatwi prowadzenie promocji wewnętrznej - skierowanej do mieszkańców gminy oraz promocji zewnętrznej. Stworzony system marketingowy przede wszystkim odpowie na pytania:

- kto?

- jakimi kanałami?
- z czym?
- do kogo?
- i za jakie pieniądze trafia z promocją?

6.2. Sposoby monitorowania, oceny i komunikacji społecznej

System monitorowania planu odnowy

Monitoring wspomaga proces zarządzania i dostarcza informacji o postępie realizacji i efektywności wdrażania zadań wynikających z Planu - począwszy od pojedynczego projektu, poprzez cel i priorytet, a skończywszy na osiągniętych efektach. W zależności od charakteru dostarczanych danych, monitoring dzielimy na rzeczowy i finansowy.

Monitoring rzeczowy

Monitoring rzeczowy dostarcza danych obrazujących postęp we wdrażaniu Planu oraz umożliwiających ocenę jego wykonania w odniesieniu do celów w Planie.

Dane skwantyfikowane, obrazujące postęp we wdrażaniu oraz rezultaty tych działań zostały podzielone na trzy kategorie:

Wskaźniki produktu

Odnoszą się one do rzeczowych efektów działalności. Liczone są w jednostkach materialnych, np. długość nowo budowanych dróg; liczba budynków poddanych renowacji; ilość firm, które otrzymały pomoc, itp.

Wskaźniki rezultatu

Odpowiadają one bezpośrednim i natychmiastowym efektom wynikającym z wdrożenia Planu. Takie mierniki mogą przybierać formę wskaźników materialnych (skrócenie czasu podróży, liczba mieszkańców objętych selektywną zbiórką odpadów, liczba wypadków drogowych, itp.) lub finansowych (zwiększenie sprzedaży eksportowej firm objętych danym działaniem, zmniejszenie nakładów na bieżące remonty obiektów zabytkowych itp.).

Wskaźniki oddziaływania

Obrazują one konsekwencje Planu wykraczające poza natychmiastowe efekty dla bezpośrednich beneficjentów. Oddziaływanie może odnosić się do efektów związanych bezpośrednio z podjętym działaniem, chociaż pojawiających się po pewnym czasie (oddziaływanie bezpośrednie), jak i do efektów długookresowych, oddziałujących na szerszą populację i pośrednio tylko wynikających ze zrealizowanego działania (oddziaływanie pośrednie).

Przykładowe wskaźniki oddziaływania to liczba innowacji wprowadzonych przez wsparte firmy czy instytucje w czasie 18 miesięcy po zakończeniu projektu (oddziaływanie bezpośrednie), czy wskaźnik zatrudnienia 24 miesiące od zakończenia realizacji projektu (oddziaływanie pośrednie).

Monitoring finansowy

Monitoring finansowy dostarcza danych dotyczących finansowych aspektów realizacji Planu, będących podstawą do oceny sprawności wydatkowania przeznaczonych na niego środków. Wójt Gminy prowadzi ciągły monitoring finansowy podjętych zadań, sporządza raporty, które prezentuje Radzie Gminy podczas kolejnych planowych Sesji Rady (wydatki poniesione w okresie objętym raportem, wydatki poniesione od początku realizacji zadania, stopień realizacji zadania %).

Sposoby oceny planu odnowy

Ocena planu prowadzona będzie na podstawie składanych raportów z prowadzonego, monitoringu rzeczowego i finansowego, opisu rozbieżności, jeśli takie powstaną pomiędzy planem a wdrożeniem zadania oraz analizą przyczyn i skutków rozbieżności. Dodatkowo raporty zawierać będą informacje nt. postępu realizacji planu finansowego w okresie sprawozdawczym oraz prognozę w tym zakresie na rok następny.

Miernikami w prowadzonej ocenie będą wskaźniki np. nakład finansowy na 1 km drogi, ilość przyłączy wodociągowych w stosunku do ilości posesji w gminie. Ocena dokonana będzie w sprawozdaniu rocznym, które Wójt Gminy składa Radzie Gminy podczas sesji, na której udzielane jest absolutorium za działania w roku poprzednim. Ocena szczegółowa zadań Wynikających z Planu nastąpi po zakończeniu i rozliczeniu inwestycji.

Sposoby inicjowania współpracy pomiędzy sektorem publicznym, prywatnym i organizacjami pozarządowymi.

Podstawą prawną do współpracy gminy Miłkowice z organizacjami pozarządowymi jest art. 5 ust. 3 ustawy z dnia 24 kwietnia 2003 r. o działalności pożytku publicznego i wolontariacie (Dz. U. Nr 96, poz. 873). Zasadniczą rolę, jaką będą pełnić we wdrażaniu Planu organizacje i podmioty to inicjowanie działań projektowych, realizacja projektów oraz wyrażanie opinii na temat podejmowanych i prowadzonych zadań inwestycyjnych. Istnieje także możliwość bezpośredniej realizacji zadań po spełnieniu warunków określonych w ustawie o zamówieniach publicznych. Współpraca z podmiotami i organizacjami we wdrażaniu Planu obejmować będzie zadania o zasięgu lokalnym i opierać się będzie na zasadach pomocniczości, suwerenności stron, partnerstwa, efektywności, uczciwej konkurencji oraz jakości. W gminie podjęte zostaną prace nad możliwością tworzenia spółek partnerskich publiczno – prywatnych do realizacji zadań własnych gminy. Obszar możliwy do współpracy to przede wszystkim tworzenie warunków i obsługa ruchu rekreacyjno – turystycznego na terenie miejscowości i gminy.

Uspołecznienie procesu planowania i realizacji

Spółeczność Głuchowic na zaproszenie władz samorządowych uczestniczyła w pracach nad niniejszym planem. Jak wynika z doświadczeń innych jednostek samorządu zazwyczaj uczestnicy prac nad planami rozwoju stają się w swoich środowiskach rzecznikami proponowanych w tych planach rozwiązań.

O Planie Odnowy Miejscowości Głuchowice przyjętym do realizacji przez Samorząd Mieszkańców i Radę Gminy, jak również o rozpoczynanych zadaniach, ich przebiegu i zakończeniu wszyscy mieszkańcy będą szczegółowo informowani. Informacje będą upowszechniane za pośrednictwem prasy regionalnej i lokalnej oraz zwyczajowo na tablicy ogłoszeń i stronie internetowej Urzędu Gminy oraz bezpośrednio przez władze gminy na różnego typu zebraniach.

Spis tabel

Tabela 1: Podstawowe dane statystyczne Głuchowic (stan 31-12-2008). Źródło: UG Miłkowice.....	18
Tabela 2: Powierzchnia wsi Głuchowice w zestawieniu z pozostałymi jednostkami terytorialnymi.....	20
Tabela 3: Powierzchnia wsi Głuchowice z podziałem na występujące rodzaje gruntów. Opracowanie własne na podstawie danych z UG Miłkowice.....	20
Tabela 4: Struktura ludności Głuchowic z podziałem na lata 2000-2008. Opracowano na podstawie danych z UG Miłkowice.....	27
Tabela 5: Podział mieszkańców Głuchowic na podstawie kryterium przynależności danej płci do określonej grupy wiekowej.....	29
Tabela 6: Struktura demograficzna ludności w gminie Miłkowice i w miejscowości Głuchowice. Źródło: UG Miłkowice.....	29
Tabela 7: Struktura bezrobocia w gminie Miłkowice. Stan na 30-09-2008. Źródło: PUP w Legnicy.....	30
Tabela 8: Struktura gospodarstw rolnych na obszarze Głuchowic.....	30
Tabela 9: Wykaz inwestycji planowanych do realizacji na terenie Głuchowic. Źródło: Wieloletni Plan Inwestycyjny Gminy Głuchowice.....	44
Tabela 10: Plan działań podjętych na obszarze Głuchowic w latach 2009 - 2013	45
Tabela 11: Wyniki ankiety przeprowadzonej wśród mieszkańców Głuchowic podczas konsultacji społecznych.	50

Spis rysunków

<i>Rysunek 1: Lokalizacja miejscowości Głuchowice na tle mapy Polski.....</i>	<i>9</i>
<i>Rysunek 2: Lokalizacja miejscowości Głuchowice na tle województwa dolnośląskiego.....</i>	<i>10</i>
<i>Rysunek 3: Lokalizacja miejscowości Głuchowice na tle powiatu legnickiego.</i>	<i>11</i>
<i>Rysunek 4: Lokalizacja miejscowości Głuchowice na tle gminy Miłkowice.....</i>	<i>12</i>
<i>Rysunek 5: Lokalizacja miejscowości Głuchowice na tle regionalnego układu komunikacyjnego.....</i>	<i>13</i>
<i>Rysunek 6: Wieś Głuchowice na mapie ewidencji gruntów.....</i>	<i>14</i>
<i>Rysunek 7: Zdjęcie satelitarne wsi Głuchowice.....</i>	<i>15</i>
<i>Rysunek 8: Zabytkowy budynek z XIX w. w Głuchowicach.....</i>	<i>17</i>
<i>Rysunek 9: Typowe budownictwo mieszkalne charakterystyczne dla wsi Głuchowice.....</i>	<i>22</i>
<i>Rysunek 10: Struktura gruntów w miejscowości Głuchowice.....</i>	<i>23</i>
<i>Rysunek 11: Widok na otoczenie lasów Głuchowic.....</i>	<i>25</i>
<i>Rysunek 12: Liczba ludności Głuchowic na przestrzeni lat 2000-2008. Opracowano na podstawie danych z UG Miłkowice.....</i>	<i>28</i>
<i>Rysunek 13: Struktura gospodarstw rolnych w miejscowości Głuchowice (%)</i>	<i>31</i>
<i>Rysunek 14: Typowe budynki gospodarcze mieszkańców Głuchowic.....</i>	<i>32</i>
<i>Rysunek 15: Naturalne boisko piłkarskie w Głuchowicach. Miejsce spotkań i imprez okolicznościowych mieszkańców.....</i>	<i>34</i>
<i>Rysunek 16: System realizacji Planu Odnowy Miejscowości oraz projektów realizowanych w jego ramach.....</i>	<i>51</i>