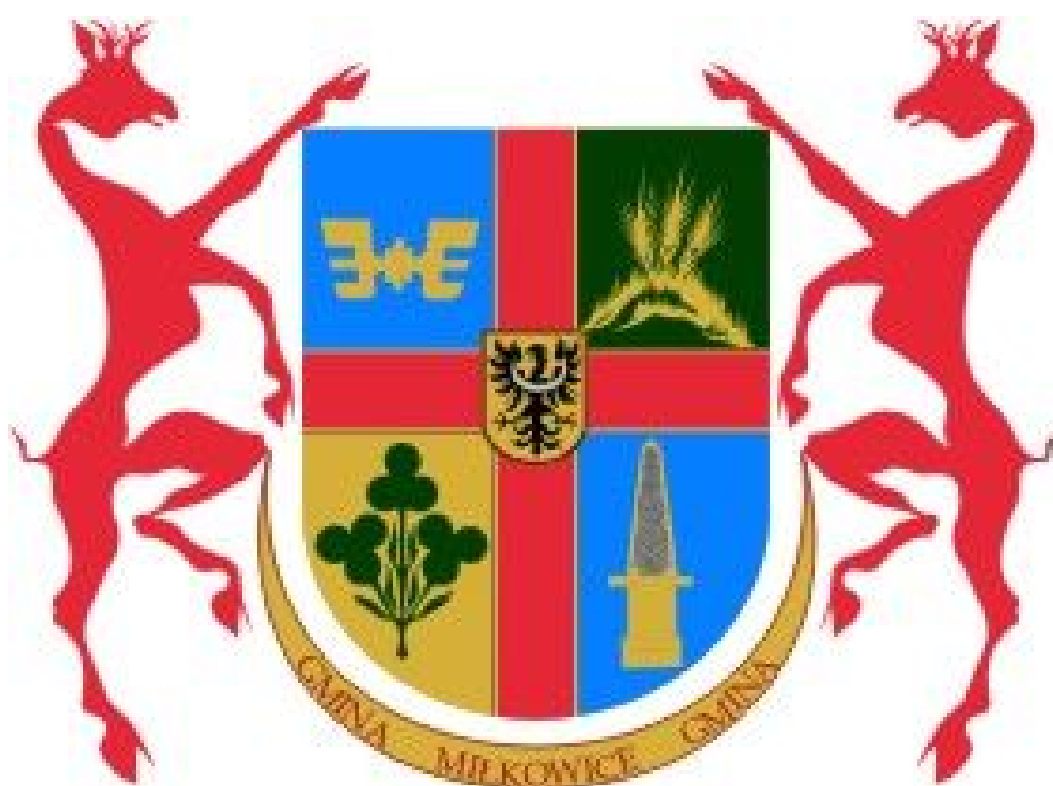


PLAN ODNOWY MIEJSCOWOŚCI

Rzeszotary



Żary, czerwiec 2008

Spis treści:

Podstawa prawna.....	3
I. Charakterystyka miejscowości.....	4
1.1 Położenie.....	4
1.2 Fakty historyczne.....	6
1.3 Miejsca, osoby i przedmioty kultu.....	10
1.4 Mieszkańcy, kapitał społeczny	13
1.5 Kontakty i Współpraca	14
1.6 Ludność.....	15
1.7 Gospodarka i rolnictwo.....	17
1.8 Organizacje społeczne.....	20
1.9 Środowisko przyrodnicze, położenie, walory krajobrazowe.....	22
II. Inwentaryzacja zasobów	27
2.1. Walory architektury wiejskiej.....	27
2.2. Obiekty i tereny.....	28
III. Ocena mocnych i słabych stron.....	35
3.1. Analiza SWOT.....	35
3.2. Analiza przyczyn i skutków.....	38
3.3 Analiza celów.....	43
IV. Opis planowanych zadań inwestycyjnych aktywizujących społeczność lokalną.....	44
4.1 Opis planowanych zadań.....	44
4.2 Osoby zaangażowane w powstanie opracowania.....	49

Podstawa prawna

Podstawę prawną do sporządzenia niniejszego opracowania stanowi: Rozporządzenie Ministra Rolnictwa i Rozwoju Wsi z dnia 14 lutego 2008 r. w sprawie szczegółowych warunków i trybu przyznawania pomocy finansowej w ramach działania "Odnowa i rozwój wsi" objętego Programem Rozwoju Obszarów Wiejskich na lata 2007-2013 (Dz. U. Nr 38, poz. 220)

I. Charakterystyka miejscowości

1.1 Położenie

Wieś Rzeszotary leży nad rzeką Czarna Woda w centralnej części województwa dolnośląskiego w powiecie legnickim, w gminie Miłkowice. Wieś położona jest w odległości 8,2 km na wschód od Miłkowic. W latach 1975 – 1998 miejscowość położona była w województwie legnickim. Wraz z miejscowością Dobrzejów Rzeszotary tworzą jedno sołectwo.

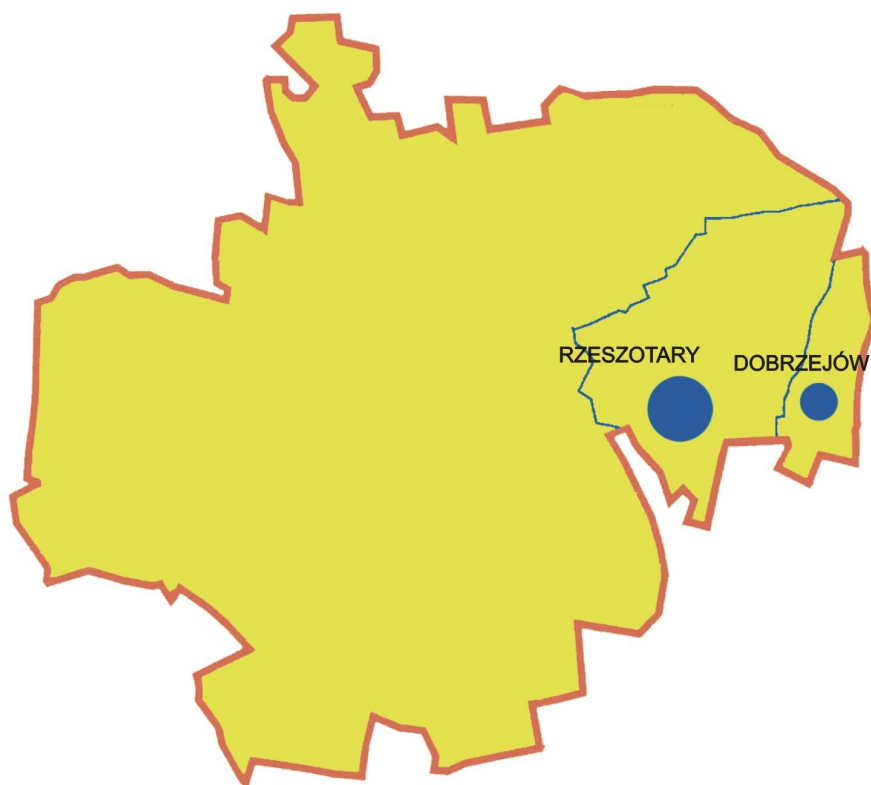
Sołectwo Rzeszotary bezpośrednio graniczy z Legnicą stanowiąc jej północne przedmieście. Powierzchnia gminy Miłkowice wynosi 86,37 km², z czego powierzchnia sołectwa Rzeszotary i Dobrzejów wynosi 12,72 km². Rzeszotary są największym sołectwem pod względem terytorialnym w gminie.

1.1.a. Mapa Gminy Miłkowice

Poniższa mapa przedstawia położenie miejscowości Rzeszotary i Dobrzejów na tle gminy Miłkowice.

(Źródło: Materiały Urzędu Gminy Miłkowice)

Gmina Miłkowice



Położenie miejscowości Rzeszotary na tle Gminy Miłkowice

1.2 Fakty historyczne¹

Znaczenie i pochodzenie nazwy wsi

Nazwa Rzeszotary jest nazwą służebną, wyrażającą „zajęcie dawnych mieszkańców osady”, wykonywane na rzecz księcia (potwierdza to położenie wsi w pobliżu Legnicy, siedziby książęcej). W Rzeszotarach wyrabiano sita zwane rzeszotami, których używano do przesiewania zboża i mąki, a także do mieszania sypkich produktów rolnych. Rzeszotary są formą biernikową - w średniowieczu brzmiały Rzeszotarze. W tworzeniu się niemieckiej nazwy wsi miało miejsce zjawisko tzw. adideacji, tzn. skojarzenia obcej - słowiańskiej - nazwy z podobnym w brzmieniu słowem *Rüstern* = „wiązy”.

Historia wsi i dóbr

1281 r. - Dokument księcia Henryka ze Śląska z dnia 11/18 sierpnia wzmiankuje miejscowość *Rychtar*.

ok. 1300 r. - Wszystkie grunty wsi obejmują 800 ha, tj. 47 małych lub 10 dużych włók. Na sołectwo przypadały początkowo 4 i 1/2 albo 4 włóki, wolne od płatności i innych powinności. Kościołowi parafialnemu przydzielono 2 włóki, 5 włók mogło obejmować książęce lenno.

XIV w. - Przez cały XIV w. trwa ożywiony obrót nieruchomościami na obszarze wsi, co świadczy o istniejącym już wtedy rozdrobnieniu własności na terenie Rzeszotar.

1308 r. - W Rzeszotarach istnieje folwark obejmujący 3 włóki i należący do mieszczanina Heinricha Richolffa, którego książę właśnie zwolnił z obowiązku podwód, ciężącego na jego folwarku.

1315 r. - Wieś posiada wójta. Jest nim Konrad. 18 października sprzedał on czynsz w Legnicy.

¹ Źródło opisu: Studium uwarunkowań i kierunków zagospodarowania przestrzennego Gminy Miłkowice

XV w. - Budowa pierwszego murowanego budynku kościoła. Istnienie kościoła parafialnego w Rzeszotarach potwierdzone jest już od ok. 1300 r.

1424-1506 r. - W tym czasie pojawiają się nazwy części wsi, świadczące o jej podziale administracyjnym. W 1424 r. wymieniane jest *Nieder-Rüstern*, w 1506 *Ober- i Mittel Rüstern*.

1523 r. - Przejęcie kościoła przez ewangelików.

1684-1712 r. - Właścicielem jest Hans Christian von Kölichen, który założył *Fidei comissi primogenii*, gdzie przyjęto zasadę, że wszyscy członkowie tego rodu muszą nosić jedno z dziewięciu niżej wymienionych imion: Albrecht, Dietrich, Ernst, Friedrich, Hermann, Heinrich, Volrad, Waremund, Wilibald.

1684-1706 r. - Właścicielem dóbr we wsi jest bratanek Hansa Christiana von Kölichen, Hans Heinrich (ur. 24. 12. 1683 r.). Rodzina pokładała w nim duże nadzieje, które pozostały niespełnione, gdyż zginął on dnia 7. 05. 1706 r. z ręki kawalera Constantina von Wallenrodt w Tübingen w księstwie wirtemberskim. Wskutek tego ród stracił dzierzawione dobra *Ober-Rischtern* na rzecz jego matki, Anny Heleny von Opper (primo voto von Schkopp).

1739 r. - W części *Ober-Rüstern* istnieje siedziba szlachecka, kościół oraz *Fleischer fuhrweg* (wozownia lub zakład produkcji wozów należący do Fleischera?). W *Nieder-Rüstern* zlokalizowana jest druga siedziba szlachecka oraz cegielnia *Briese*.

1845 r. - W *Ober Rüstern* znajduje się fabryka syropu ziemniaczanego należąca do Wilhelma Methnera, zatrudniająca 22 pracowników.

1856 r. - Budynek kościoła jest murowany, z dachem ceramicznym i nasadzoną na nim drewnianą wieżą z dwoma dzwonami.

1891 r. - Dobra w *Mittel-Rüstern* wraz z folwarkiem *Briese* stanowią majątek rycerski.

1911 r. - Miejscowość podzielona jest na trzy gminy: *Mittelrüstern*, *Niederrüstern*, *Oberrüstern*. Należy do niej topograficznie folwark *Briese*.

1917, 1937 r. - *Mittel Rüstern* wraz z *Briese* stanowi majątek rycerski. Ponadto znajduje się tam własność chłopska.

Położenie i obecny układ przestrzenny miejscowości

Rzeszotary leżą ok. 6 km na północ od Legnicy. Rozciągnięte są w płaskim terenie, wzdłuż niewielkiego cieków wodnego, obecnie skanalizowanego na prawie całej długości. Jest to wielodrożnica o wyraźnej osi komunikacyjnej wschód-zachód, poprzecinanej szlakami komunikacyjnymi różnego rodzaju i o różnej randze. W środkowej części Rzeszotar znajduje się niewielkie nawsie z kościołem; zachodnią część tego nawsia zniekształciło przebiecie nowej drogi z Legnicy do Lubina, na wschód od niego przecina wieś linia kolejowa. W zachodniej części Rzeszotar znajduje się drugie, dość wąskie nawsie. Zostało także zniekształcone przez przeprowadzenie przez jego zachodnią część drogi szybkiego ruchu na estakadzie. Większa część zabudowy wiejskiej sytuuje się przy głównej drodze wiejskiej, lecz ponadto zabudowie ulegają drogi-szosy wylotowe ze wsi (na Legnicę i Lubin) oraz - na wschód od linii kolejowej - dawna droga gospodarcza, ograniczająca od południa działki siedliskowe i prowadząca do Dobrzejowa. Zabudowa zasadniczej części wsi jest w znacznych partiach zwarta, zagrodowa, jedno- i dwu-kondygnacyjna, w większości szczytowa. Zabudowa po zachodniej stronie ulicy Legnickiej w kierunku na Legnicę ma charakter zabudowy miejskiej (dość duże budynki jedno- lub wielorodzinne, wolnostojące), powstawała w dwudziestoleciu międzywojennym XX w.

Rozwój układu przestrzennego miejscowości

1739 r. Wieś rozciągnięta ze wschodu na zachód; z częścią *Ober* (zachodnią) i *nieder* (wschodnią; pisownia oryginalna). W części *Ober*- zaznaczona jest siedziba szlachecka. W centrum wsi zlokalizowany jest kościół. We wschodniej części wsi oznaczonej *nieder* zlokalizowana jest druga siedziba szlachecka. Na

północ odeń cegielnia *Briese*. Po zachodniej stronie kościoła przebiega droga z Legnicy do Lubina.

1823 r. Na mapie z tego roku wieś nie jest podzielona na części. Wyróżniona jest jedynie wschodnia partia miejscowości, oznaczona *Briese*.

Rzeszotary mają charakter ulicówki z dwoma nawsiami. We wschodnim z nich zlokalizowany jest kościół wraz z niewielkim terenem otaczającym. Nieco na wschód od zachodniego nawsia, po północnej stronie wiejskiej drogi, znajduje się wyróżniające się wielkością gospodarstwo (folwark?). Wokół niemal kwadratowego majdanu z pojedynczym budynkiem w środku zgrupowana jest zabudowa: duże budynki od północy i zachodu, drobne od wschodu; od południa łączy się ono z wiejską drogą.

We wschodniej części Rzeszotar od głównej drogi wiejskiej odchodzi na południowy wschód droga prowadząca do Dobrzejowa. Po północnej stronie wiejskiej drogi usytuowany jest folwark *Briese*. Tworzą go dość duże budynki otaczające niemal kwadratowy majdan. Jeden budynek znajduje się poza zachodnim skrzydłem zabudowy. Z południowo-zachodniego narożnika odchodzi droga, łącząca folwark z wiejską drogą. Z północno-wschodniego narożnika wychodzą dwie drogi: jedna na północ, druga na wschód

Zabudowa wiejska zachodniej części wsi z dwoma nawsiami jest w większości zwarta, nieregularna, częściowo zagrodowa. Zabudowa wiejska wschodniej części wsi składa się z pojedynczych, nieregularnie usytuowanych przy drodze budynków.

Ze wschodniego nawsia odchodzi na północ droga do Kochlic. Na północ od części zachodniej usytuowany jest wiatrak.

ok. 1911 r. Powstała kolonia mieszkalna przy przejeździe kolejowym położona na południe od zasadniczej części miejscowości.

1936 r. Miejscowość podzielona jest na części: *Ober- i Mittel-Rüstern*, na wschodnim krańcu znajduje się *Briese*.

Zachowany jest zasadniczy układ miejscowości: ulicówki z dwoma nawsiami o zwartej zabudowie, rozluźnionej nieco na wschodnim krańcu. Widoczne zaczątki wielodrożnicy: zabudowa rozprzestrzenia się wzdłuż dróg o osiach północ-południe, przecinających wieś. Pierwotny układ zniekształcony jest przez nowe trakty komunikacyjne: linię kolejową i drogę Legnica-Lubin.

Stan zachowania układu przestrzennego i jego elementów składowych

Pierwotny charakter wsi jako ulicówki został w znacznym stopniu zniekształcony przez przeprowadzenie kolejnych arterii komunikacyjnych: linii kolejowej, drogi Legnica-Lubin oraz w ostatnich czasach - drogi szybkiego ruchu Legnica-Lubin na estakadzie. Zachowanych jest wiele budynków z przedwojennej zabudowy. Istnieją oba kościoły. Kościół katolicki położony w zachodniej części wsi, powstały w latach 30-tych XX w., obecnie użytkowany jest jako kaplica cmentarna. W wielu miejscach zachowane są nawierzchnie kamienne: z drobnej kostki z szarego granitu w układzie skośnym, z prostokątnej kostki granitowej, żółto-brązowej, w układzie „cegiełkowym” oraz z drobnej, szarej, nieregularnej kostki granitowej. Dawny folwark *Briese* nie istnieje. Niezgodne z charakterem zabudowy wiejskiej, a czasem wręcz kolidujące swą formą oraz lokalizacją są niektóre realizacje budowlane. Budynki Straży Pożarnej oraz Szkoły Podstawowej, zlokalizowane w pobliżu kościoła i skrzyżowania z ul. Legnicką, są obiektami kolidującymi. Straż Pożarna swą bryłą, a zwłaszcza płaskim dachem, Szkoła Podstawowa lokalizacją, bryłą oraz dachem.

1.3 Miejsca, osoby i przedmioty kultu

Neogotycki kościół parafialny p.w. Św. Krzyża wzniesiono w II poł. XIX wieku, nie ma on jednak charakteru zabytkowego. Najcenniejsze w nim

natomiast są epitafia i płyty nagrobne z XVI i XVII w., prawdopodobnie przeniesione z dawniejszej świątyni: Najstarsza przedstawia klęczącą parę małżeńską, możnowładców z Kochcic zmarłego w 1580 r. Melchiora von Falckenheim i zmarłą w 1582 r. Reginę Kreischwitz von Schonau.



Rysunek 1

Następna tablica pochodzi z XVII w. i przedstawia zmarłą w 1606 r., żonę Friedricha von Hubrigke.

Największa tablica z tego samego okresu poświęcona jest Magdalenie z domu Bravchischin, żonie Fryderyka von Hubrigks.



Rysunek 2

Pozostałe tablice poświęcone są zmarłym dzieciom: Katerinie Marii z domu Bravchischin, zmarłą w wieku 8 lat w roku 1615 i córce Abrahama von Brauchitsch..



Rysunek 3

W kościele znajdują się jeszcze dwie tablice z przełomu XVII i XVIII wieku. Pierwsza poświęcona jest Grzegorzowi Zygmuntowi von Kolichen i jego żonie Marii Julianie Kothlirch. Druga tablica poświęcona jest Joachimowi Hohenhaus. Na tablicach umieszczone są herby rodowe ².

W Rzeszotarach znajduje się jeszcze jeden kościół nazywany pomocniczym p.w. Najświętszego Serca Pana Jezusa wybudowany w 1934 roku

1.4 Mieszkańcy, kapitał społeczny

„, Jeżeli człowiek pragnie żyć w dobrze rządzonej społeczności i być szczęśliwym, powinien nie tylko dążyć do szczęścia własnego, ale również do szczęścia tej społeczności, do której należy i do szczęścia bliźnich, którzy wchodzą w jej skład”.

Ern

est Haeckel

Wyniki badań wskazują, że polska wieś nie jest idealnie przygotowana do budowy takiego społeczeństwa. Jednak dziś istnieje wiele programów np. Leader, program o wartościach edukacyjnych, wspomagający inwestycje w kapitał społeczny³.

(...)Dlatego podstawą dla rozwoju biznesu w Polsce jest kwestia istnienia odpowiedniego klimatu i systemu wartości w społeczeństwie.(...)⁴

W bezpośredniej korelacji z kapitałem ludzkim pozostaje kapitał społeczny, oznaczający zasoby umiejętności, informacji, kultury, wiedzy i kreatywności jednostek oraz związki pomiędzy ludźmi i organizacjami. Przy czym podkreślić należy, iż kapitał społeczny nie jest tylko prostą sumą kapitałów jednostek,

² Z materiałów otrzymanych z Urzędu Gminy w Miłkowicach. Autor nie znany.

³ Relacja z konferencji prasowej „InicjatywaLeader+ w Polsce, UKIE, z 24 lutego 2005, <http://agro-info.org.pl/index/?id=4f284803bd0966cc24fa8683a34afc6e>.

⁴ Źródło: Magazyn Modern Marketing, 2004. Amir Fazlagić „Kapitał społeczny i zacofanie w Polsce”.

ale jest także kreowany przez instytucje oraz pomnożony poprzez ich zdolności do współdziałania⁵.

Trudno dokładnie wymierzyć wielkości kapitału społecznego, często trudno określić jednoznacznie jego źródło. Ale wiadomo, że im jest go więcej, tym lepiej⁶.

W nawiązaniu do przedstawionych wyżej badań i cytatów, dobrym fundamentem tak pojętej aktywności jest działalność samorządowa **Józefa Antoniaka - Wicestarosty Legnickiego i Waldemara Kwaśnego - Wójta Gminy, Miłkowice, który** swoją funkcję pełni już 2 kadencje. Działalność ich i zaangażowanie zmieniły z dobrym skutkiem krajobraz gospodarczy Gminy Miłkowice oraz powiatu legnickiego. Również 2 kadencję Sołtysa wsi Rzeszotary pełni **Barbara Armata**, która wspólnie z Radą Wsi wspiera działania Wójta Gminy. Aktywnie współdziałają przy wielu przedsięwzięciach realizowanych przez sołectwo.

Z Rzeszotar pochodzi również **ks. Prof. Dr hab. Józef Mandziuk** wykładowca na Akademii Teologicznej w Warszawie.

1.5 Kontakty i Współpraca

Rzeszotary nie posiadają żadnej miejscowości ani gminy partnerskiej, jedynie miejscowa jednostka Ochotniczej Straży Pożarnej utrzymuje kontakty z miejscowością Kirchenstock z Bawarii. W ramach współpracy zaprzyjaźnieni strażacy z Niemiec często odwiedzają wieś oraz uczestniczą w wyjazdach do miejscowości partnerskiej.

⁵ Źródło : Program operacyjny Kapitał Ludzki, 2007, s.5 (dokument ten przyjmuje całość interwencji Europejskiego Funduszu Społecznego w Polsce na lata 2007- 2013).

⁶ Portal Edukacji Ekonomicznej NBP, 2008

1.6 Ludność

Ludność wsi Rzeszotary na dzień 11.02.2008r., wynosiła 781 osób zaś ludność wsi Dobrzejów wynosiła 173 osoby (Źródło: Urząd Gminy Miłkowice - Ewidencja ludności).

Liczba ludności Rzeszotary:

Rok	Liczba ludności [osoby]
31.12.2004r.	760
31.12.2005r.	767
31.12.2006r.	758
31.12.2007r.	769
11.02.2008r.	781

Tabela nr 1

Liczba ludności Dobrzejów:

Rok	Liczba ludności [osoby]
31.12.2004r.	159
31.12.2005r.	162
31.12.2006r.	172
31.12.2007r.	172
11.02.2008r.	173

Tabela nr 2

Tab. 1 i 2, kształtowanie się ludności w Rzeszotarach i Dobrzejowie w latach 2004 – 2008. Od 2004 roku do 2008 roku liczba ludności w tym okresie charakteryzuje się ciągłym przyrostem, jedynie w roku 2006 liczba mieszkańców wsi Rzeszotary zmalała w porównaniu do roku 2005.

Mieszkańcy Rzeszotar:

Kategoria statystyczna	Wiek [lata]	2008	% populacji
1. Dzieci w wieku przedszkolnym	0-6	55	7,04
2. Dzieci w wieku szkolnym	7-15	61	7,81
3. Młodzież	16-19	36	4,61
4. Kobiety	20-60	232	29,71
5. Mężczyźni	20-65	266	34,06
6. Kobiety w wieku emerytalnym	60+	95	12,16
7. Mężczyźni w wieku emerytalnym	65+	36	4,61
RAZEM		781	100

Tabela nr 3 – Ludność Rzeszotar wg płci i grup wieku, źródło dane Urzędu Gminy Miłkowice, 11.02.2008r.

Mieszkańcy Dobrzejowa:

Kategoria statystyczna	Wiek [lata]	2008	% populacji
1. Dzieci w wieku przedszkolnym	0-6	8	4,62
2. Dzieci w wieku szkolnym	7-15	20	11,56
3. Młodzież	16-19	11	6,36
4. Kobiety	20-60	46	26,59
5. Mężczyźni	20-65	62	35,84
6. Kobiety w wieku emerytalnym	60+	16	9,25
7. Mężczyźni w wieku emerytalnym	65+	10	5,78
RAZEM		173	100

Tabela nr 4 – Ludność Dobrzejowa wg płci i grup wieku, źródło dane Urzędu Gminy Miłkowice, 11.02.2008r.

Na podstawie danych statystycznych i z analizy struktury wieku ludności wynika, że większość ludności jest w wieku produkcyjnym – grupa ta stanowi aktualnie ok. 62 % ogólnej liczby mieszkańców. Ludność w wieku przedprodukcyjnym stanowi ok. 23 %, natomiast w wieku poprodukcyjnym ok. 15 %. Bardzo korzystnie przedstawia się procentowy stosunek ludności w wieku produkcyjnym do ludności w wieku poprodukcyjnym. W Sołectwie

Rzeszotary wzrasta liczba ludności w wieku produkcyjnym, co rokuje prężny rozwój sołectwa w przyszłości.

1.7 Gospodarka i rolnictwo

- zakłady produkcyjne, miejsca pracy.

Miejscowość Rzeszotary jest wsią, w której zanika działalność rolnicza, a zaznacza się coraz bardziej funkcja osiedla podmiejskiego. Rozwijają się usługi nie tylko na potrzeby lokalnej społeczności, ale także na rzecz pobliskiej Legnicy. We wsi dominują zakłady usługowe i handlowe, działa także 5 zakładów produkcyjnych.

Przeważają małe firmy zatrudniające do 5 pracowników. Z zakładów zlokalizowanych we wsi korzysta coraz więcej osób mieszkających w Legnicy i ościennych miejscowościach, np.: salon samochodowy, stolarnia, zakład kamieniarski.

Na terenie sołectwa Rzeszotary zidentyfikowano 59 firm

Zakłady	Ogółem podmioty
usługowe	30
produkcyjne	5
handel	17
RAZEM	52

Tabela nr 5 – Liczba zakładów pracy na terenie wsi Rzeszotary. Źródło: Urząd Gminy Miłkowice, 2008r.

Zakłady	Ogółem podmioty
usługowe	6

produkcyjne	0
handel	1
RAZEM	7

Tabela nr 6 – Liczba zakładów pracy na terenie wsi Dobrzejów. Źródło: Urząd Gminy Miłkowice, 2008r.

- znane firmy produkcyjne i zakłady usługowe, produkty,

W Rzeszotarach zlokalizowany jest salon samochodowy, dystrybutor takich marek jak: Renault, Nissan i Dacia. Pozostałe firmy mają zasięg lokalny.

- gospodarstwa rolne, uprawy, hodowle,

Ponad połowa powierzchni Sołectwa Rzeszotary stanowią grunty orne, a łącznie z użytkami zielonymi ponad 55,5 % powierzchni sołectwa to grunty rolne.

W sołectwie znajdują się dobre warunki dla gospodarki rolnej, jednak południowe tereny o najlepszych glebach są najbardziej skażone przez opady pyłów i gazów z huty Legnica. Na dzień 11.02.2008 roku w sołectwie tereny użytkowane rolniczo stanowią 1272,3323 ha, w tym grunty orne to ok. 477 ha, a użytki zielone ok. 229 ha, co stanowi ok. 18 % wszystkich gruntów.

Z analizy ilości i struktury gospodarstw rolnych w omawianym okresie wynika, iż liczba ich rosła i obecnie utrzymuje się na poziomie 412 gospodarstw. Najwięcej gospodarstw, bo aż 121 stanowią gospodarstwa małe do 5 ha, tj. 89,6 % wszystkich gospodarstw.

Szczegółowe dane o ilości i strukturze gospodarstw oraz bonitacji gleb przedstawiają tabele poniżej.

Z danych statystycznych wynika, że rolnictwo w sołectwie opiera się na małych rodzinnych gospodarstwach, które posiadają niewielką ilość gruntów.

Liczba gospodarstw rolnych

2003	2004	2005	2006	2007	2008
358	368	385	390	412	412

Tabela nr 7 – Liczba gospodarstw rolnych Sołectwa Rzeszotary – Dobrzejów. Źródło Urząd Gminy Miłkowice, 2008r.

Wielkość gospodarstwa	Ilość gospodarstw	Udział w %
Od 1 do 5 ha	121	89,6
Od 5 do 10 ha	7	5,2
Od 10 do 50 ha	7	5,2
Powyżej 50 ha	0	0
SUMA	135	100

Tabela nr 6 – Struktura gospodarstw rolnych sołectwa Rzeszotary - Dobrzejów wg powierzchni. Źródło Urząd Gminy Miłkowice, 2008r.

Klasa bonitacji	Powierzchnia w ha	Udział w %
I i II	0	0,00
III	129,4592	10,18
IV	396,4026	31,15
V i VI	746,4705	58,67
RAZEM	1272,3323	100,00

Tabela nr 7 – Tabela bonitacji gruntów rolnych sołectwa Rzeszotary - Dobrzejów. Źródło Urząd Gminy Miłkowice, 2008r.

- miejsca noclegowe i hotelowe, restauracje, punkty gastronomiczne,

Wieś nie posiada miejsc noclegowych, restauracji ani punktów gastronomicznych. Znajdują się jednak obiekty handlowe, głównie z artykułami spożywczymi.

- możliwe do wykorzystania odpady poprodukcyjne, zasoby odnawialnych źródeł energii,

W granicach Sołectwa Rzeszotary zalegają pokłady węgla brunatnego w tzw. Złożu Legnica – Zachód. Złoże charakteryzuje się dosyć dużą miąższością (od 21 do ok. 40 m), zalega stosunkowo płytko na ok. 175 m. W chwili obecnej nie została podjęta jeszcze decyzja o eksploatacji ww. złoża

1.8 Organizacje społeczne

W Sołectwie Rzeszotary i Dobrzejów działają dwie organizacje społeczne są to: Ochotnicza Straż Pożarna i Ludowy Klub Sportowy „Wiktoria” Rzeszotary. Ochotnicza Straż Pożarna została założona w roku 1945 przez Franciszka Poralisz, Kazimierza Idzi i Stanisława Lubczyńskiego. Jako stowarzyszenie OSP ukonstytuowała się w latach 50-tych. Obecnie OSP liczy 68 członków, w tym 32 członków zwyczajnych, dodatkowo istnieje drużyna żeńska, drużyny młodzieżowe męska i żeńska. W remizie odbywają się szkolenia komputerowe. Z inicjatywy OSP powstało centrum szkolenia na odległość, z którego korzystają mieszkańcy Rzeszotar.

Członkowie OSP aktywnie uczestniczą w organizacji gminnych i powiatowych zawodów strażackich oraz służą pomocą przy okazji okolicznościowych imprez w miejscowej szkole i gminie oraz wsiach Rzeszotary i Dobrzejów. Komendantem OSP w Rzeszotarach jest Pan Augustyn Zwolak. OSP w Rzeszotarach działa w wyremontowanej remizie jest także dobrze wyposażona. Bierze czynny udział w różnego rodzaju akcjach ratowniczych, usuwaniu skutków wichur, ratowaniu ofiar wypadków komunikacyjnych i jest włączona do Krajowego Systemu Ratowniczo – Gaśniczego. Obecnie posiada 3 pojazdy ratowniczo – gaśnicze (2 średnie i 1 lekki). Współpracuje z jednostką OSP z Bawarii z miejscowości Kirchenstock, współpraca polega na wymianie doświadczeń wspólnych szkoleniach i spotkaniach.

Prezesem i komendantem OSP w Rzeszotarach jest Pan Augustyn Zwolak, który pracę w straży zaczynał w 1945 roku w Młodzieżowej Jednostce w Grzymalinie.

Od 1955 roku zrzeszony w OSP w Rzeszotarach jako następca naczelnika, później naczelnik i obecnie od 1979 roku prezes i komendant OSP w Gminie Miłkowice. Podlegają mu 4 gminne jednostki OSP. W tym roku obchodzi 30 lecie na stanowisku komendanta. Pan Augustyn Zwolak posiada wszystkie możliwe odznaczenia strażackie, najważniejsze to: Krzyż Kawalerski oraz Złota Odznaka OSP.

Ludowy Klub Sportowy w Sołectwie Rzeszotary i Dobrzejów. Klub powołany został w 1946 roku jako Ludowy Zespół Sportowy, podlegał Zarządowi Powiatowemu w Legnicy. Celem utworzenia klubu było stworzenie warunków do aktywnego uprawiania sportu. Prezesem Zarządu w Legnicy był śp. Pan Kajda. Do lat 70-tych i 80-tych działało z przerwami wiele sekcji sportowych: szachy, tenis stołowy, siatkówka, piłka ręczna, piłka ręczna kobiet, kolarstwo, lekkoatletyka. W roku 1968 drużyna piłki nożnej weszła do klasy B, a w roku 1975 do klasy A, gdzie pozostaje do chwili obecnej. W tych latach drużyna Rzeszotar grała nawet o Puchar Polski z „Chojnowianką Chojnow”. Z tamtych lat należy wspomnieć o wybitnych zawodnikach jak: Bonifaczuk, Dorosz (piłka nożna) oraz Biegun (skok w dal).

Lata 90-te przyniosły stopniowy spadek zainteresowania działalnością sportową, obecnie działa tylko drużyna piłki nożnej (juniorzy i drużyna A klasy). Klub liczy obecnie ok. 40 osób. Od kilku lat władze klubu obserwują zwiększające się zainteresowanie działalnością sportową.

Pomimo słabej infrastruktury i niewielkich możliwościach finansowych klub piłkarski utrzymuje się w klasie A. Środki na działalność klubu przekazuje Urząd Gminy w Miłkowicach w miarę możliwości finansowych. Przeznaczone fundusze wystarczają na skromną działalność klubu: opłacenie księgowej, pracę sędziów, stroje i częściowo na sprzęt. Wyjazdy oraz częściowo zakup sprzętu finansują we własnym zakresie działacze i zawodnicy klubu, przy utrzymaniu płyty boiska, koszeniu trawy pomagają piłkarzom mieszkańcy wsi.

Pilną potrzebą klubu jest wybudowanie nowej, pełnowymiarowej płyty boiska, ogrodzenie i odwodnienie terenu oraz zatrudnienie szkoleniowca dla zawodników.

1.9 Środowisko przyrodnicze, położenie, walory krajobrazowe.

Zachodnią granicę administracyjną gminy stanowią wsie Rzeszotary i Dobrzejów łączące się w jeden kompleks. Znaczne obszary sołectwa to tereny leśne oraz tereny użytków zielonych, głównie łąk i pastwisk. Zabudowa wsi jest zabudową głównie mieszkaniową jednorodzinną wraz z zabudowaniami gospodarczymi. Ze względu na bliskie sąsiedztwo Legnicy i potrzeby mieszkaniowe jej mieszkańców, na terenach tych w ostatnim czasie powstało wiele nowych domów jednorodzinnych.

Walory krajobrazowe

Obszar Rzeszotar i Dobrzejowa charakteryzuje się dużym zróżnicowaniem hipsometrycznym rzeźby terenu. Niewielkie zróżnicowanie wysokościowe nie oddaje w pełni lokalnego charakteru ukształtowania terenu. Południowa część obszaru należąca do Równiny Lubiąskiej jest falistą równiną terasową o charakterze akumulacyjno – erozyjnym. Miejscami występują tu ropy i piaski plejstoceny oraz fluwioglacjalne cechy form rzeźby terenu. Natomiast teren wzdłuż Czarnej Wody i Kaczawy przynależy do Doliny Dolnej Kaczawy jest naturalnie obniżony. Charakteryzuje się tym, że dno doliny jest całkowicie płaskie z występującymi licznie stawami i naturalnymi zbiornikami wód powierzchniowych.

Walory klimatu

Badany obszar wg podziału rolniczo – klimatycznego należy do dzielnicy zachodniej. Średnia roczna temperatura powietrza wynosi tu od 8 – 8,5 °C. Dni gorących jest ok. 35, z przymrozkiem ok. 110, a mroźnych ok. 30, natomiast bardzo mroźnych 1-2. Pokrywa śnieżna zalega przeciętnie 50 – 60 dni, a jej grubość średnio wynosi 10 – 15 cm. Roczna średnia suma opadów wynosi około 560 – 640 mm, a maksymalna suma miesięczna przypadająca na miesiąc lipiec wynosi ok. 95 mm, zaś minimalna przypadająca na miesiąc styczeń, luty – ok. 28mm. Dolina rzeki Czarnej Wody z uwagi na jej wielkość i niewielkie zagłębienia poniżej terenów sąsiednich poza dolinnych oraz jej hydrografię i poziom wód gruntowych jest miejscem gromadzenia się zimnych mas powietrza. Okresowo zaś stanowi także rynnę spływu zimnych mas powietrza wzdłuż biegu rzeki. Dlatego w obrębie doliny zwłaszcza jesienią temperatura szczególnie wieczorem jest niższa w stosunku do terenów poza dolinnych. Warunki te sprzyjają tworzeniu się na tym obszarze mgieł i zastoisk zimnego powietrza zwłaszcza jesienią w godzinach wieczornych. Na obszarze tym występuje również szybszy wzrost wilgotności powietrza i tworzenie się rosy.

Walory szaty roślinnej, cenne przyrodniczo obszary lub obiekty

Granice administracyjne miejscowości Rzeszotary i Dobrzejów znajdują się na obszarze, na którym to występują tereny leśne reprezentujące zbiorowisko borów mieszanych świeżych *Pino – Quercetum*. W drzewostanie występuje równorzędny udział gatunków szpilkowych i liściastych z przewagą jednak sosny zwyczajnej – *Pinu Sylvestris* oraz dębu szypułkowego *Quercus Rober*. Miejscowo występuje również świerk pospolity – *Picea bies*, buk zwyczajny – *Fagus silvatica*, dąb bezszypułkowy – *Quercus sessilus* oraz klon zwyczajny – *Acer platanoides*. W warstwie krzewów występuje leszczyna pospolita *Coryllus*

avellana, kruszyna pospolita *Frangula aloes*, która jest objęta częściową ochroną oraz trzmielina brodawkowata – *Evonymus verrucosa*.

W runie leśnym występuje chroniona częściowo konwalia majowa – *Convallaria maialis*, wężymorda – niskiego *Scorzonera humilis*, pomocnika baldaszkowatego – *Chimophila umbellata* – oraz nawłóć pospolita – *Solidago virga – aura*. Pojawia się również w niektórych miejscach jarzmianka większa – *Astrantia maiori* częściowo chroniona, marzanka wonna *Asperula odorata*. Nad rzeką Czarna woda występują lasy łęgowe, a w nich olsza czarna, której towarzyszą różne gatunki wierzb – *Salix*, jesion wyniosły *Fraxinus excelsior* i czasami topola czarna *Populus nigra*. Na łąkach przy rzece spotkać można rajgras wyniosły – *Arrhenatherum elatius*, stokłosę miękką *Bromus mollis* kupkówkę pospolitą *Dactylis glomerata*, życicę trwałą *Lolium perennei* oraz inne gatunki charakterystyczne dla łąk.

Świat zwierzęcy

Na obszarze Rzeszotar i Dobrzejowa nie stwierdzono ostoi i siedlisk zwierząt chronionych. Fauna jest typowa dla terenów leśnych oraz łąkowych występująca w Polsce.

Warunki hydrograficzne

Obszar Rzeszotar i Dobrzejowa jest odwadniany przez rzekę Kaczawę oraz jej lewy dopływ Czarną Wodę. Powierzchnia dorzecza wynosi 98,00km². Sieć rzeczna jest tu bogata, a w dnach dolinnych zmieniona przez człowieka. Widoczne jest to szczególnie w dolinie Czarnej Wody gdzie rozwinęła się gospodarka stawowa. Badany obszar należy do wielkopolskiego regionu hydrograficznego, podregion legnicki. Pierwszy poziom użytkowy wód występuje tutaj w utworach czwartorzędu na głębokości od kilku do 30m.

Zwierciadło jest zwykle swobodne, rzadziej słabnooporowe. Zaś w dolinie Czarnej Wody pierwszy użytkowy poziom wodonośny nie ma izolacji od powierzchni, występują tu samowypływy z ujęć. Na pozostałym obszarze izolacja jest całkowita. W dolinie Kaczawy w dolnym odcinku Czarnej Wody pierwsze zwierciadło wód powierzchniowych występuje na głębokości 5 m. W północnej i wschodniej części badanego obszaru obejmującej zalesienia, wody podziemne nie wymagają uzdatniania na użytkowanych poziomach wodonośnych. Na pozostałym obszarze wody wymagają prostego uzdatniania.

Gleby

W dolinie Czarnej Wody wykształciły się lekkie mady oraz lessy i utwory lessopodobne o zróżnicowanej przydatności rolniczej, z uwagi na płytki poziom wody gruntowej, głównie użytki zielone. Badany obszar w znacznej części jest zalesiony. Tereny te ze względu na mało korzystne warunki hydrograficzne użytkowane są jako łąki i pastwiska IV, V i VI klasy.

Struktura przyrodnicza

Badany obszar jest terenem zróżnicowanym funkcjonalnie. Znajdują się tu lasy ochronne oraz tereny użytków rolnych – głównie łąk i pastwisk. Głównymi ośrodkami urbanistycznymi są wsie: Rzeszotary i Dobrzejów połączone w jeden kompleks zabudowań stanowiący zabudowę głównie mieszkaniową jednorodzinną wraz z zapleczem gospodarczym. Jest to teren o niezbyt dużych walorach krajobrazowych, ukształtowanych w skutek gospodarki rolnej. Podkreślić tu jednak trzeba wartość istniejącego ciągu ekologicznego doliny Czarnej Wody. Jest to ekosystem łąkowo – wodny i miejscami rolny ciągnący się wzdłuż ciek. Ciąg ten został częściowo zdegradowany przez procesy związane z rozwojem jednostek osadniczych. Na obszarze tym zidentyfikowano

występowanie jednego stanowiska roślin chronionych – jest to grupa trzech dębów. Nie stwierdzono występowania chronionych zwierząt.

Budowa geologiczna i hydrologiczna

Obszar wsi Rzeszotary i Dobrzejów leży w obrębie Bloku Przedsudeckiego, którego kambryjskie, ordowickie i sylurskie skały, w większości metamorficzne, pokryte są luźnymi osadami kenozoicznymi, o miąższości do 20m. Ze względu na położenie w dolinie rzeki Czarna Woda i Kaczawa powierzchnię terenu budują lessy oraz utwory lessopodobne oraz gliny pokrywowe o miąższości do 1,5 m podścielone glinami morenowymi w stanie twardepodplastycznym o kilkumetrowej miąższości. Lokalnie na niewielkich powierzchniach występują mułki lodowcowe oraz gliny morenowe.

Na terenie Gminy Miłkowice występują w podłożu surowce mineralne:

- węgiel brunatny,
- piaski i żwiry,
- iły.

W okolicy wsi Dobrzejów występują udokumentowane złoża piasku dla nawierzchni drogowych w ilości 272000 ton.

Źródło: „Opracowanie ekofizjograficzne podstawowe” mgr inż. Sabina Gontarewicz. Studio Projektowe Region Wrocław.

Infrastruktura komunikacyjna

Przez teren Sołectwa Rzeszotary przebiega:

- droga krajowa nr 3 północ – południe – Świnoujście- Zielona Góra – Lubin – Legnica – Jelenia Góra – Jakuszyce / fragment o długości 9,5 km.,
- droga nr 1250 Dobrzejów – Miłgosławice,

- droga nr 2194 Rzeszotary – Niedźwiedzice – Chojnów / fragment o długości 6,0 km.,

- droga nr 2210 Rzeszotary – Miłkowice – Studnia / 11km.,
oraz drogi gminne.

W perspektywie ustalenia planistyczne zakładają budowę drogi ekspresowej S-3 ze Świnoujścia do Lubawki.

Ponadto przez teren sołectwa przechodzi szlak kolejowy dla przewozów towarowych i pasażerskich:

- nr 289 – Legnica – Rudna Gwizdanów – Rzeszotary – Lubin.

Przez sołectwo przebiega również sieć komunikacji autobusowej obsługiwanej przez PKS oraz przewoźników prywatnych. Dzięki niej można bezpośrednio dotrzeć do takich miejscowości jak : Lubin, Polkowice, Głogów, Chojnów i Legnica.

Rzeszotary i Dobrzejów połączone są liniami telefonicznymi z centralą w Miłkowicach. W Rzeszotarach zlokalizowana jest jedna stacja sieci IDEA.

Źródło: „Plan Rozwoju Lokalnego Gminy Miłkowice.

II. Inwentaryzacja zasobów

2.1. Walory architektury wiejskiej

Wieś Rzeszotary i Dobrzejów mają charakter ulicówki z zabudową wiejską. Oprócz zwartej osadnictwa występuje też zabudowa rozproszona. Zabudowa wsi jest zabudową głównie mieszkaniową jednorodzinną wraz z zabudowaniami gospodarczymi. Charakterystyczne są dwuspadowe dachy typowe dla województwa dolnośląskiego. Na terenie wsi znajduje się kościół parafialny

p.w. Św. Krzyża i remiza Ochotniczej Straży Pożarnej. Jedynymi instytucjami są Szkoła Podstawowa i filia Gminnej Biblioteki Publicznej z Miłkowice.

2.2. Obiekty i tereny

Działki pod zabudowę mieszkaniową, działki pod domy letniskowe,

Studium uwarunkowań i kierunków zagospodarowania przestrzennego gminy Miłkowice przewiduje dalszy rozwój budownictwa mieszkaniowego.

Miejscowość Rzeszotary dzięki bardzo dobremu położeniu (graniczy z Legnicą) zaczyna pełnić funkcję podmiejskiego osiedla mieszkaniowego. Od kilku lat obserwuje się powstawanie wielu gospodarstw jednorodzinnych, których domownicy pracują w Legnicy, natomiast Rzeszotary są traktowane jako dzielnica sypialna. Rzeszotary są atrakcyjnym miejscem pod budowę domu m.in., dlatego iż istnieje bardzo dobre połączenie drogowe z Legnicą, wieś posiada wodociąg i kanalizację sanitarną.

Miejscowy plan zagospodarowania przestrzennego Rzeszotar przewiduje powstanie zabudowy jednorodzinnej na wielu działkach w obrębie wsi. Działki te należą głównie do osób prywatnych. Przewiduje się, że funkcja mieszkaniowa Rzeszotar będzie się nasilać.

Działki pod zakłady usługowe i przemysł

W obrębie miejscowości Rzeszotary zlokalizowany jest teren o powierzchni 37,92 ha, który zgodnie z planem zagospodarowania przestrzennego jest przeznaczony pod aktywność przemysłową. Teren składa się z 18 działek, których właścicielami jest Gmina Miłkowice oraz właściciele prywatni.

Gmina Miłkowice dysponuje terenem o powierzchni 29,97 ha, natomiast właściciele prywatni władają 7,95 ha. Atutem terenu jest bardzo dobre położenie

komunikacyjne w bezpośrednim sąsiedztwie drogi powiatowej nr 2233 łączącej Legnicę z drogą krajową nr 3. W sąsiedztwie terenu przebiegają: sieć kanalizacji sanitarnej oraz sieć wodociągowa, natomiast sieć energetyczna znajduje się w odległości 400 – 500m.

Pustostany mieszkaniowe, magazynowe itp.,

Wieś Rzeszotary nie posiada pustostanów, obiektów niezagospodarowanych. Bliskie położenie w stosunku do Legnicy sprawia, że miejscowość ta ulega systematycznemu rozwojowi.

Tradycyjne obiekty gospodarskie (spichlerze, kuźnie, młyny itp.)

Na terenie sołectwa Rzeszotary udokumentowano istnienie wielu zabytków. W rejonie tym występują dwa udokumentowane stanowiska archeologiczne – średniowieczne grodzisko znajdujące się w okolicach Dobrzejowa, oraz osada wielofunkcyjna zlokalizowana w pobliżu wsi Rzeszotary.

Ponadto we wsi znajdują się obiekty zabytkowe: m.in. kościół, budynki mieszkalne oraz zespoły mieszkalno – gospodarcze. Poniższa tabela przedstawia zestawienie wszystkich obiektów zabytkowych z terenu sołectwa.

Lp.	Miejscowość	Gmina	Obiekt	Adres	Działka	Datowanie
1.	Dobrzejów	Miłkowice	Budynek mieszkalny	Nr 3		k. XIX
2.	Dobrzejów	Miłkowice	Budynek mieszkalny	Nr 14		1913r.
3.	Dobrzejów	Miłkowice	Zespół mieszkalno - gospodarczy: a\ budynek mieszkalny; b\ budynek gospodarczy;	Nr 21		k. XIX k. XIX
4.	Dobrzejów	Miłkowice	Budynek mieszkalny (przebudowane okna, brak detalu, nowy tynk)	Nr 23		k. XIX

5.	Rzeszotary	Miłkowice	Kościół parafialny p. w. Św. Krzyża			2 poł. XIX
6.	Rzeszotary	Miłkowice	Budynek mieszkalny (przebud. okna, brak det.)	Ul. Wiejska 40		k. XIX
7.	Rzeszotary	Miłkowice	Budynek mieszkalny	Ul. Wiejska 81		k. XIX
8.	Rzeszotary	Miłkowice	Budynek mieszkalny	Ul. Wiejska 82		k. XIX
9.	Rzeszotary	Miłkowice	Budynek mieszkalny + dom ludowy	Ul. Wiejska 89		pocz. XX
10.	Rzeszotary	Miłkowice	Zespół: a\ budynek mieszkalny; b\ stajnia; c\ stodoła;	Ul. Wiejska 112		k. XIX, pocz. XX 1909r. 1909r.

L.p.	Adres	Obiekt	Datowanie	Nr rejestru	Data wpisu	Nr działki	Właściciel	Dokumentacja podstawowa
1.	Dobrzejów w stan. 1	Grodzisko	Średniowiecze – XIII w.	10/85/21/Arch/64	16.06.1964		Leśnictwo Raszkówka	Karta stanowiska AZP
2.	Rzeszotary w stan. 1	Osada wielokulturowa	Mezolit, neolit, EB, wczesne i późne średniowiecze	A-249/94	7.06.1994	406/1,405 /1 404/5, 404/3,403 /1	Wilczyńska Jadwiga, Kowalski Władysław, Karasek Józef i Janina, Konefał Bolesław	Badania archeologiczne R Piwko – 1996, AZP

Place i miejsca publicznych spotkań,

W miejscowości Rzeszotary jest niewiele miejsc, które mogą służyć mieszkańcom jako miejsca spotkań, miejsca spędzania wolnego czasu.

Na terenie szkoły podstawowej zlokalizowane jest miejsce biesiadne dla spotkań mieszkańców wsi z wyznaczonym miejscem na ognisko, otoczone ławeczkami do siedzenia. Cały teren szkoły jest ogrodzony, w pobliżu znajduje się boisko do gry w siatkówkę oraz plac zabaw dla dzieci.



Miejsce do spotkań przy ognisku

Wieś dysponuje także salą w miejscowej remizie strażackiej Ochotniczej Straży Pożarnej w Rzeszotarach. Do dyspozycji mieszkańców jest tam sala o pow. ok. 150 m², wraz z zapleczem sanitarnym.

Miejsca sportu i rekreacji,

Miejscowość Rzeszotary posiada bazę sportowo – rekreacyjną, w której skład wchodzi:

- boisko piłki nożnej,
- boisko piłki siatkowej,
- boisko do koszykówki,
- stół do tenisa stołowego,
- dwa place zabaw,
- wyznaczone miejsce biesiadne do palenia ogniska.

Boisko do piłki nożnej posiada nawierzchnię trawiastą, zlokalizowane w centralnej części wsi, w pobliżu szkoły podstawowej, oddalone od szlaków komunikacyjnych. Nie posiada dostępu do energii elektrycznej czy wody. W bezpośrednim sąsiedztwie boiska znajdują się dwie wiaty z zadaszonymi

miejscami do siedzenia oraz kilka ławeczek niezadaszonych dla kibiców, boisko nie jest ogrodzone.



Boisko do piłki nożnej

Boisko piłki siatkowej zlokalizowane jest na terenie szkoły podstawowej w jej bezpośrednim sąsiedztwie, posiada nawierzchnię ceglastą i jedynie dwie ławeczki dla kibiców. Media znajdują się w pobliskiej szkole podstawowej.



Boisko do piłki siatkowej

Boisko do koszykówki znajduje się także na terenie szkoły podstawowej, jest utwardzone i ogrodzone, media znajdują się w pobliskiej szkole podstawowej.



Boisko do koszykówki

W pobliżu boiska do koszykówki, również na terenie szkoły podstawowej znajduje się ogólnodostępny zewnętrzny stół do gry w tenisa stołowego.



Stół do tenisa stołowego

W Rzeszotarach zlokalizowane są dwa place zabaw dla dzieci, wyposażone w nowoczesne drabinki, bujaki, huśtawki, wieże i zjeżdźalnie. Oba place zabaw znajdują się na terenach przyszkolnych i są ogrodzone.



Plac zabaw dla dzieci

Szlaki turystyczne, ścieżki dydaktyczne itp.

Przez miejscowość Rzeszotary przebiega SZLAK POLSKIEJ MIEDZI (niebieski), o długości ok. 112 km. Szlak wiedzie od strony Legnicy przez centrum miejscowości w kierunku Kochlic.

Szlak nizinny w mało urozmaiconym krajobrazowo terenie. Szlak przeznaczony jest głównie dla turystyki pieszej i kolarskiej. Szlak łączy rejony starego zagłębia miedziowego (Głogów) z terenami dawnego górnictwa złota w Złotoryi.



Zaznaczony niebieskim kolorem Szlak Polskiej Miedzi.
 Źródło: Mapa Powiatu Legnickiego PTTK.

III. Ocena mocnych i słabych stron

3.1. Analiza SWOT

Na podstawie analizy zasobów oraz przy pomocy spotkań z mieszkańcami miejscowości opracowano korzystne i niekorzystne cechy wewnętrzne miejscowości, jak i potencjalne szanse i zagrożenia występujące w otoczeniu, które mogą mieć wpływ na przyszłość wsi i jej mieszkańców.

Poniżej przedstawiono wyniki analizy.

Silne strony wsi Rzeszotary:

Silne strony
<ul style="list-style-type: none"> • ATRAKCYJNE POŁOŻENIE BLISKO LEGNICY • DOBRE POŁOŻENIE KOMUNIKACYJNE – LOKALIZACJA PRZY DRODZE NR 3 (E65) SZCZECIN-LUBAWKA

- DOBRE POŁĄCZENIA KOMUNIKACYJNE Z LEGNICĄ
 - DOBRZE ROZWINIĘTA SIEĆ HANDLOWA
 - DUŻO TERENÓW ZIELONYCH I LASÓW
- CZYSTE OTOCZENIE I ŚRODOWISKO NATURALNE
 - BRAK UCIAŻLIWEGO PRZEMYSŁU
 - TERENY POD INWESTYCJE
 - DOBRZE WYSZKOLONA I WYPOSAŻONA OSP
- ZASOBY HISTORYCZNE (ZABYTKI, KOŚCIÓŁ, CMENTARZ)
 - SZKOŁA
 - BIBLIOTEKA
 - MIEJSCOWOŚĆ DOBRZE ZINTEGROWANA
 - DO ZAGOSPODAROWANIA TERENY NAD RZEKĄ
- ZAKŁADY USŁUGOWE (ŚLUSARZ-TOKARZ, MECHANIKA SAMOCHODOWA 3X, FRYZJERSTWO, USŁUGI BUDOWLANE, STACJA KONTROLI POJAZDÓW, KAMIENIARZ)

Słabe strony wsi Rzeszotary:

Słabe strony

- ZŁY STAN DRÓG GMINNYCH
- BRAK ŚWIETLICY WIEJSKIEJ
- BRAK IMPREZ KULTURALNYCH
- BRAK INTEGRACJI SPOŁECZNEJ
- BRAK KAFEJKI INTERNETOWEJ
 - BRAK PRZEDSZKOŁA
 - BRAK CHODNIKÓW
 - BRAK OŚRODKA ZDROWIA
 - BRAK GAZU
 - BRAK POCZTY
 - BRAK SALI GIMNASTYCZNEJ
- ZŁA KOMUNIKACJA Z SIEDZIBĄ GMINY
- BRAK PLACU ZABAW DLA DZIECI
- BRAK DOBRZE WYPOSAŻONEGO BOISKA
 - BRAK POSTERUNKU POLICJI
- BRAK UZBROJONYCH TERENÓW POD INWESTYCJE
 - BRAK MELIORACJI (M.IN. ODKRYTY RÓW)
 - DUŻE BEZROBOCIE
 - DZIKIE WYSYPISKA ŚMIECI W LASACH

- BRAK MIEJSC DO SPĘDZENIA WOLNEGO CZASU DLA MIESZKAŃCÓW
 - BRAK ŚCIEŻEK ROWEROWYCH

Szanse wsi Rzeszotary:

Szanse

- OPACOWANIE PLANU ZAGOSPODAROWANIA PRZESTRZENNEGO
 - BUDOWA TRASY SZYBKIEGO RUCHU S3
 - POZYSKIWANIE ŚRODKÓW UNIJNYCH
- UTWORZENIE STREFY AKTYWNOŚCI GOSPODARCZEJ (PRZEMYSŁOWEJ I USŁUGOWEJ)
 - ZAREZERWOWANIE TERENÓW POD BUDOWNICTWO MIESZKANIOWE
 - ZAGOSPODAROWANIE TERENÓW ZIELONYCH NAD RZEKĄ
 - PRZYŁĄCZENIE MIEJSCOWOŚCI DO LEGNICY

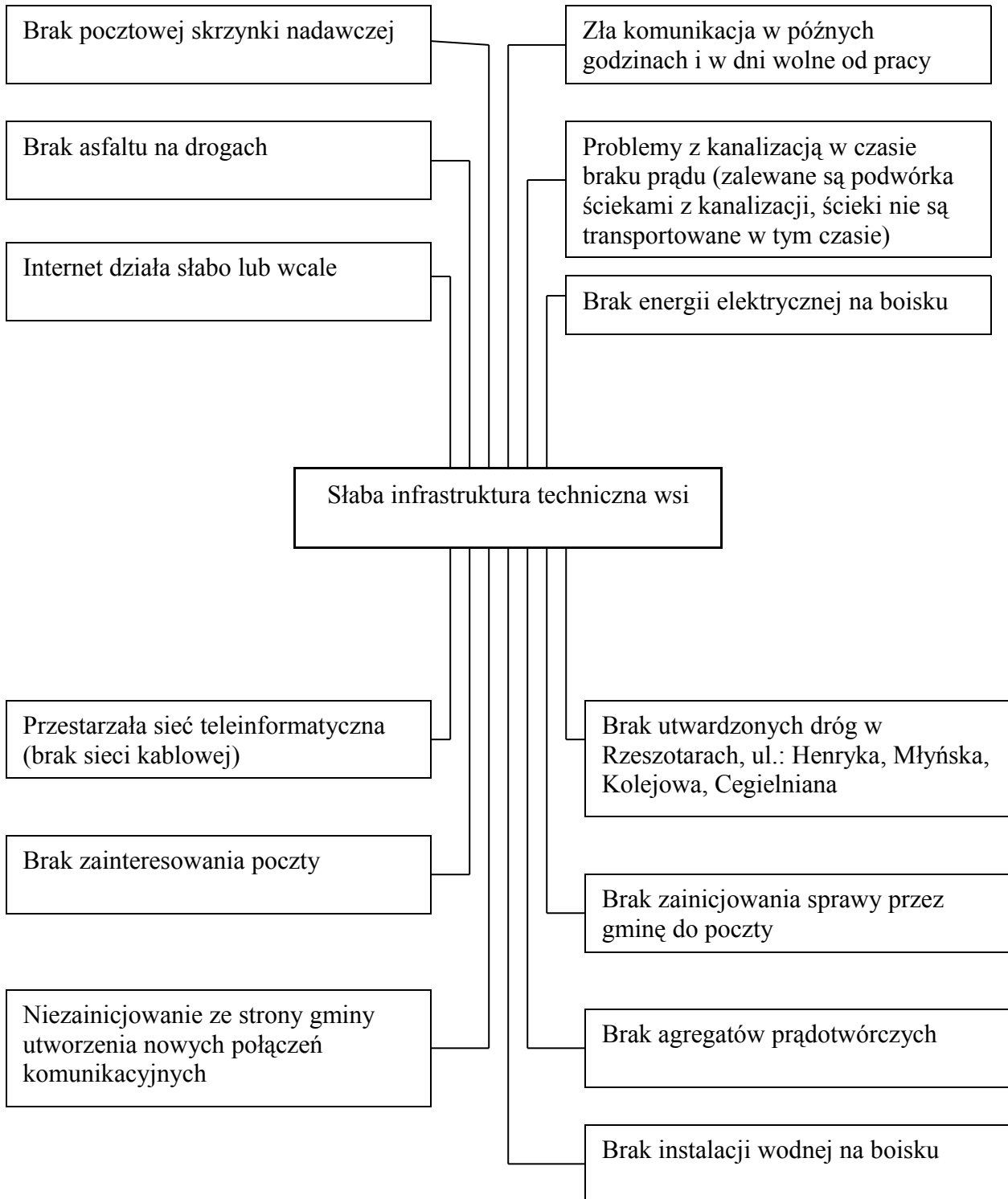
Zagrożenia wsi Rzeszotary:

Zagrożenia

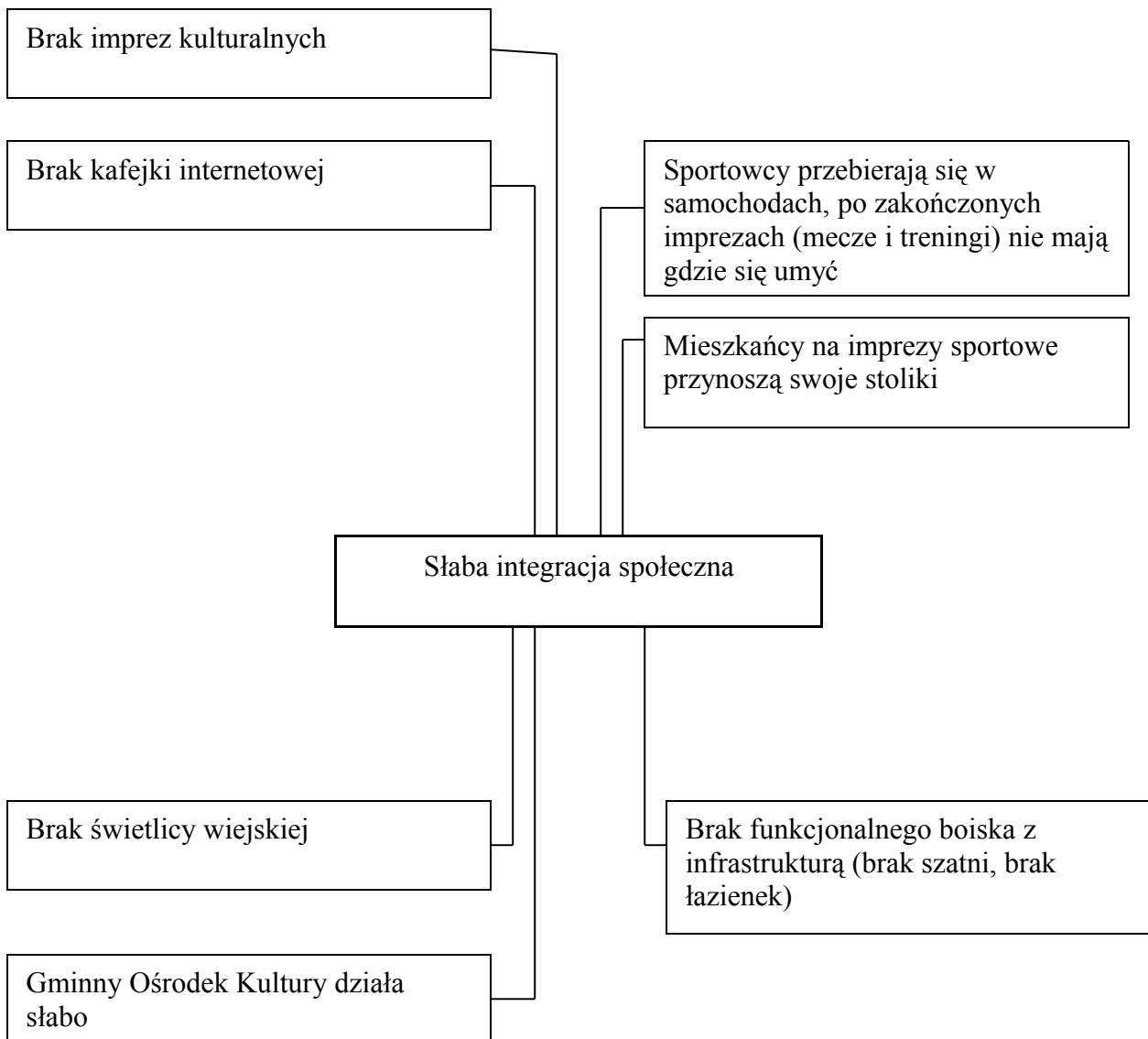
- NIESTABILNA POLITYKA PODATKOWA I FINANSOWA PAŃSTWA (ZAWIŁE PRZEPISY PRAWA)
- WZROST RUCHU KOMUNIKACYJNEGO, HAŁASU, ZANIECZYSZCZENIA POWIETRZA PRZY DRODZE NR 3
- ROSNĄCE PATOLOGIE SPOŁECZNE (NARKOMANIA, ALKOHOLIZM, WANDALIZM, KRADZIEŻE)
 - MIGRACJA MŁODZIEŻY ZA GRANICĘ
 - BRAK (SŁABA) PROMOCJA GMINY
 - BLISKIE SĄSIEDZTWO WYSYPISKA ŚMIECI
- ZBYT DUŻE UPRZEMYSŁOWIENIE TERENÓW PRZYLEGAJĄCYCH DO WIOSKI
 - BIUROKRACJA
- NIEMOŻLIWOŚĆ WŁĄCZENIA MIEJSCOWOŚCI DO LEGNICY
 - POLA IRYGACYJNE

3.2. Analiza przyczyn i skutków

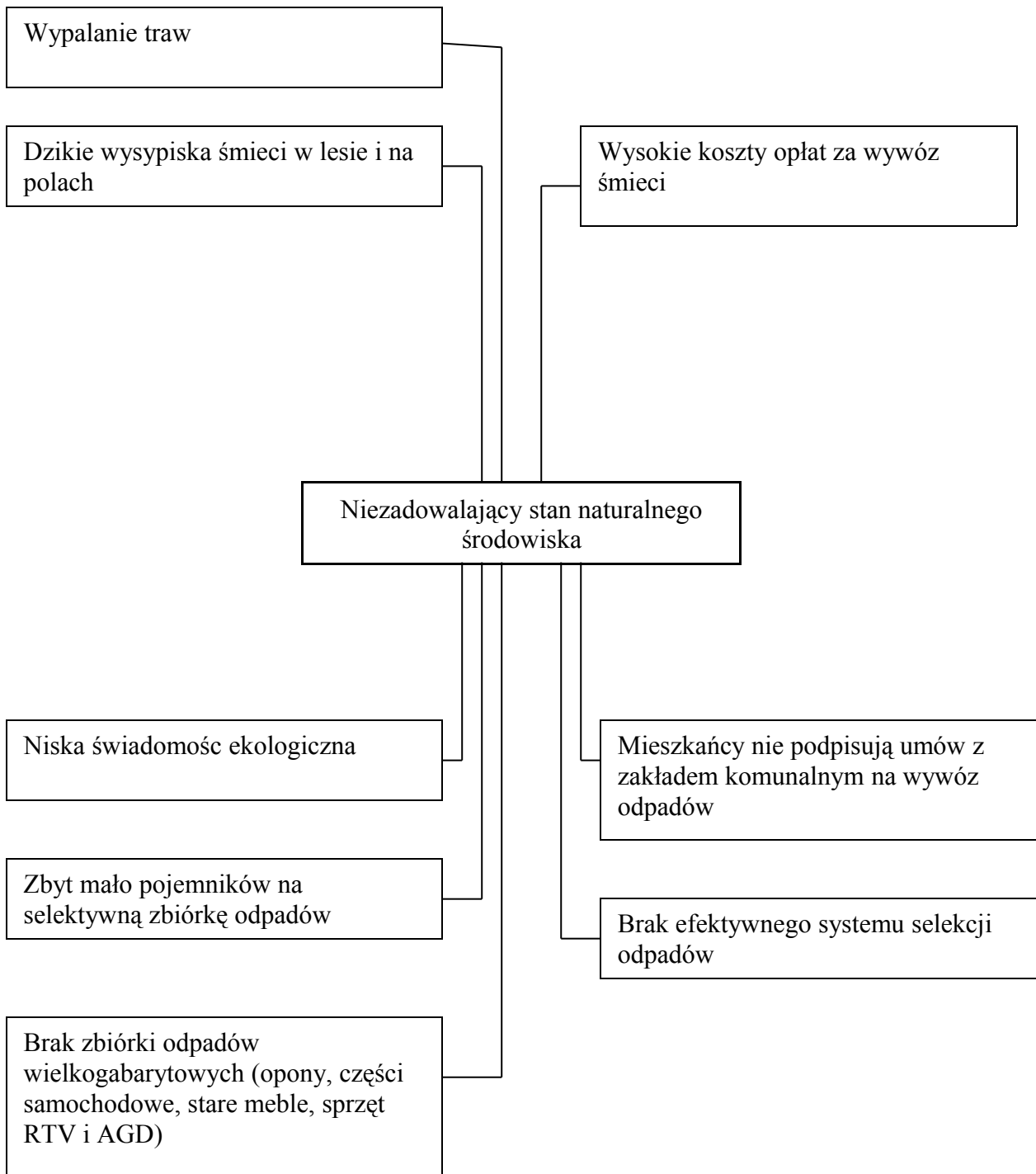
Schemat nr 1



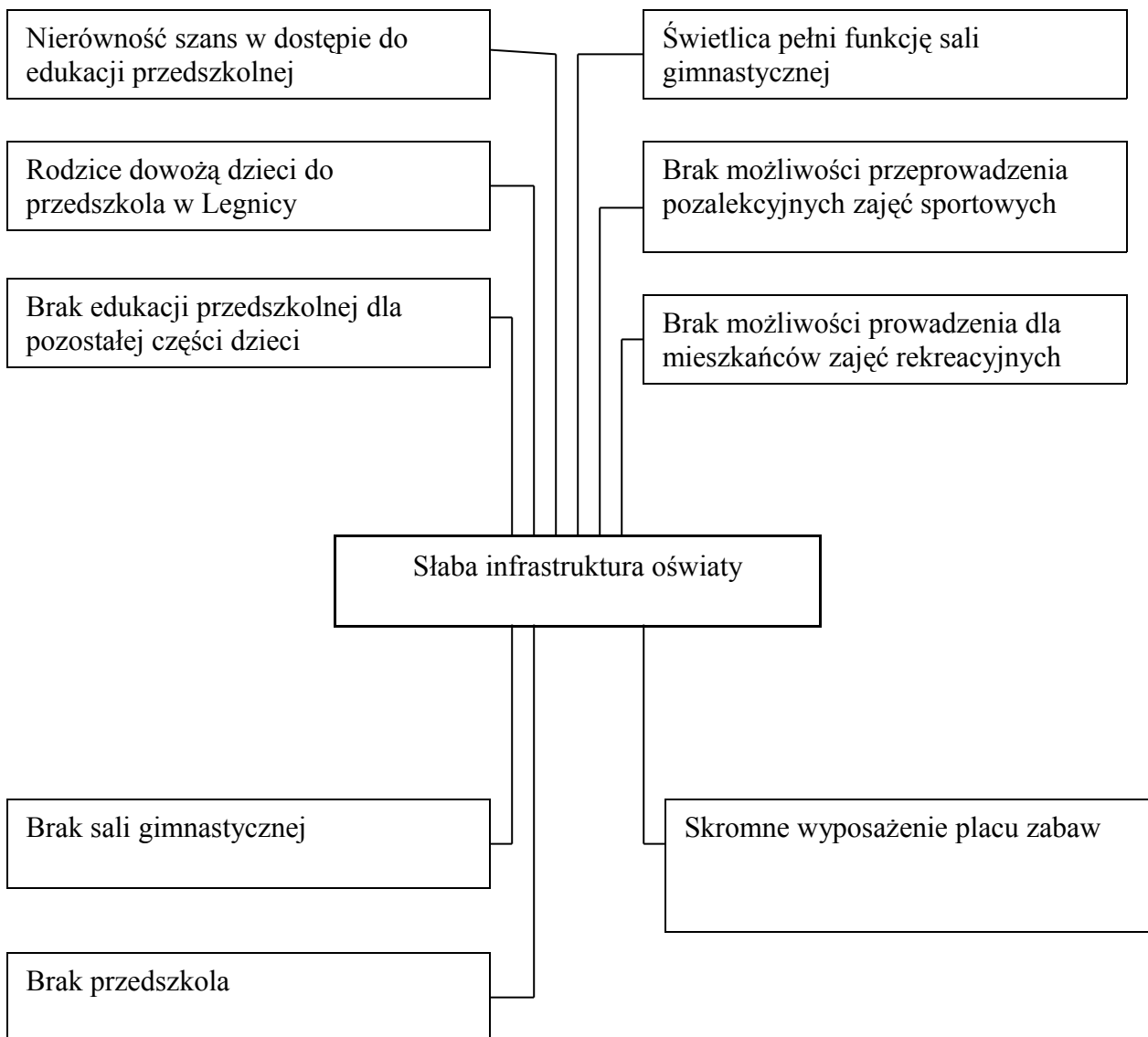
Schemat nr 2



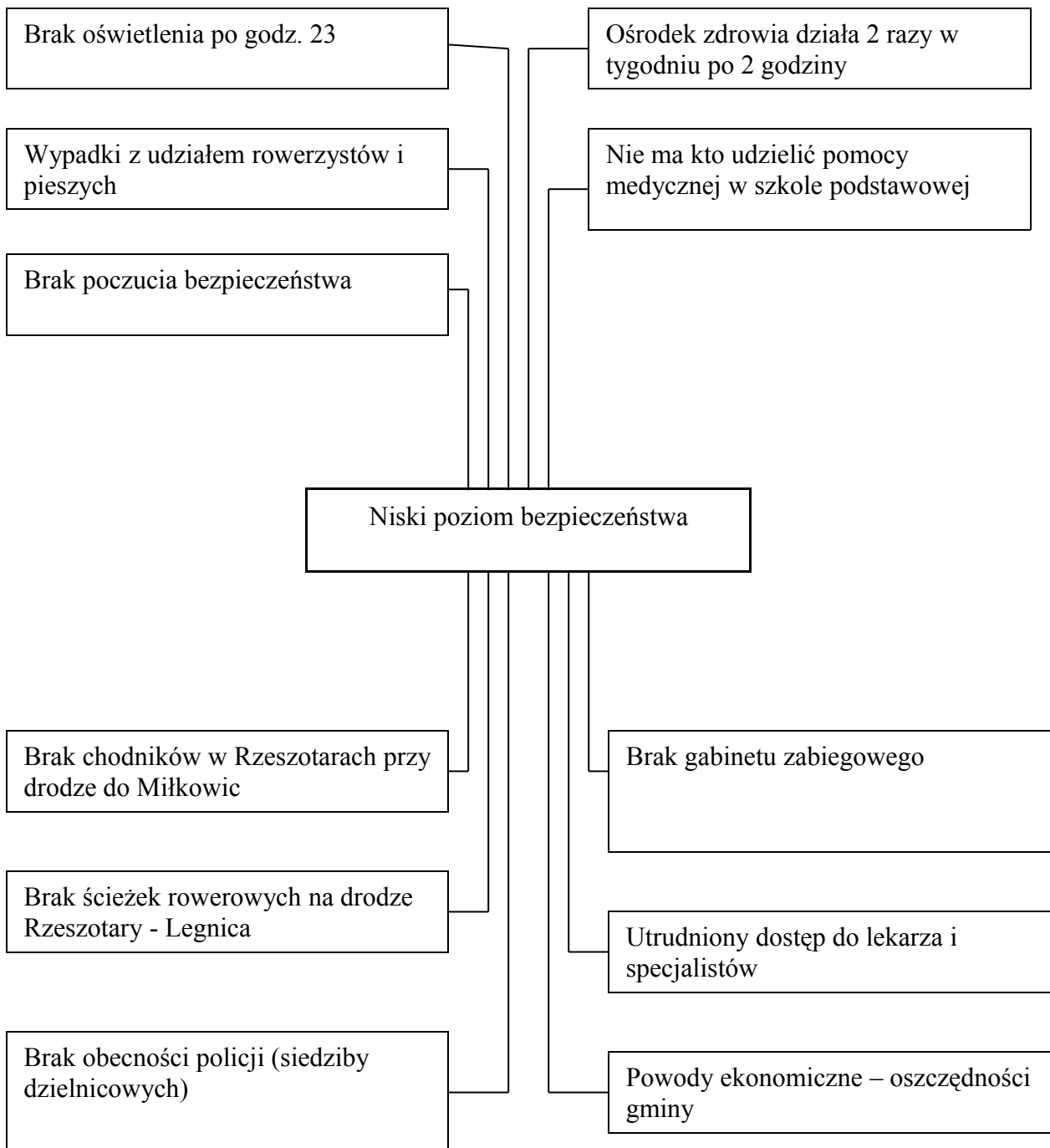
Schemat nr 3



Schemat nr 4



Schemat nr 5



3.3 Analiza celów

Wysoki poziom bezpieczeństwa	Dobry stan środowiska naturalnego	Silna integracja społeczna	Dobrze rozwinięta infrastruktura techniczna wsi	Dobra infrastruktura oświaty
Wybudowanie chodników przy istniejących drogach gminnych	Wprowadzenie systemu selekcjonowania odpadów (kursy, szkolenia, pogadanki) motywacja obniżką kosztów za wywóz śmieci segregowanych	Reaktywacja pomieszczenia po sali gimnastycznej na świetlicę wiejską	Budowa dróg asfaltowych 15 km i chodników	Rozbudowa istniejącego budynku szkolnego
Przedłużenie oświetlenia wsi po godz. 23	Zwiększenie ilości pojemników na odpady selekcjonowane (szkło, plastik)	Budowa funkcjonalnego boiska sportowego (szatnia, ławki, łazienka)	Budowa nowoczesnej linii teleinformatycznej (światłowodowej)	Budowa przedszkola
Budowa chodników na bazie rowów	2 razy do roku zbiórka odpadów dużym gabarytem (meble, lodówki, telewizory, kanapy, opony)		Doprowadzenie energii elektrycznej do boiska	Budowa sali gimnastycznej
Stworzyć łatwiejszy dostęp do lekarzy specjalistów (pediatra, stomatolog, kardiolog, internista) i stworzenie gabinetu zabiegowego czynnego codziennie 8 ⁰⁰ -15 ⁰⁰			Zakup agregatów prądotwórczych	Budowa krytego basenu
Przydzielenie dzielnicowego			(autobus) nocnego w godz. 22 ³⁰ - 22 ⁴⁵ na trasie Legnica - Rzeszotary	
Wygospodarowanie pomieszczenia do urzędowania dla dzielnicowego			Odtworzenie i udroźnienie instalacji melioracyjnej	
Montaż luster drogowych			Zainstalowanie skrzynki pocztowej wysyłkowej w Rzeszotarach i Dobrzejowie 3 szt.	

IV. Opis planowanych zadań inwestycyjnych aktywizujących społeczność lokalną

4.1 Opis planowanych zadań

Podczas spotkań z mieszkańcami zidentyfikowano działania, jakie należy podjąć w celu poprawy warunków życia mieszkańców Rzeszotar. Działania te wynikają z analizy potrzeb zgłaszanych przez mieszkańców miejscowości na spotkaniach roboczych, które odbywały się trzykrotnie w kwietniu i maju 2008r.

Potrzeby i inwestycje zgłaszane przez mieszkańców:

I. Infrastruktura

1. Budowa dróg asfaltowych w Rzeszotarach: ul. Henryka, Młyńska, Kolejowa, Cegielniana,
2. Budowa nowoczesnej linii teleinformatycznej (światłowodowej),
3. Doprowadzenie energii elektrycznej do boiska,
4. Zakup agregatów prądotwórczych do kluczowych przepompowni ścieków,
5. Utworzenie nowego połączenia komunikacyjnego na trasie Legnica – Rzeszotary w godz. nocnych (22³⁰-22⁴⁵),
6. Udrożnienie instalacji melioracyjnej,
7. Zainstalowanie skrzynek pocztowych oddawczych 3szt.,

II. Infrastruktura oświaty

1. Rozbudowa istniejącego budynku szkolnego,
2. Utworzenie przedszkola,
3. Budowa sali gimnastycznej,
4. Budowa basenu.

III. Bezpieczeństwo

1. Budowa chodników przy drogach gminnych,
2. Wydłużenie czasu pracy oświetlenia ulicznego po godz. 23⁰⁰,
3. Zapewnienie dostępu do lekarzy specjalistów w miejscowym budynku ośrodka zdrowia i utworzenie gabinetu zabiegowego,
4. Utworzenie punktu urzędowania dzielnicowego,
5. Montaż luster drogowych na niebezpiecznych skrzyżowaniach wsi.

IV. Środowisko naturalne

1. Zwiększenie ilości pojemników zbiórki selektywnej odpadów,
2. Organizacja zbiórki odpadów selektywnych,

V. Integracja społeczna

1. Reaktywacja sali gimnastycznej na świetlicę wiejską,
2. Budowa funkcjonalnego boiska sportowego.

Projekty zaplanowane do realizacji w ramach Wieloletniego Planu Inwestycyjnego Gminy Miłkowice na lata 2007 – 2013.

Numer zadania z WPI	Nazwa zadania	Termin realizacji	Nakłady (w tys.zł)	Przewidywane nakłady w latach (w tys.zł.)						
				2007	2008	2009	2010	2011	2012	2013
INFRASTRUKTURA WODOCIĄGOWA I SANITACYJNA WSI										
1	Budowa przykanalików w ramach zadania "Budowa sieci kanalizacji sanitarnej dla miejscowości Rzeszotary i Dobrzejów"	2007-2008	936,6	759,1	177,5					
GOSPODARKA GRUNTAMI I NIERUCHOMOŚCIAMI										
14	Utworzenie Strefy Aktywności Gospodarczej w Rzeszotarach	2007-2009	500		230	270				
EDUKACJA I SPORT										
18	Budowa wielofunkcyjnych boisk sportowych na terenie Gminy Miłkowice (Budowa boiska o sztucznej nawierzchni)	2008-2009	400		15	385				

	pomiędzy Szkołą podstawową a istniejącym boiskiem piłkarskim)									
22	Budowa wielofunkcyjnej hali sportowej przy szkole podstawowej w Rzeszotarach	2008-2009	1 609		9	1 600				
23	Rozbudowa terenów zielonych na terenie gminy (parki, skwery, place zabaw)	2009-2013	500			85	85	85	85	160
TRANSPORT I KOMUNIKACJA										
25	Remont dróg gminnych w Rzeszotarach Ul. Cegielniana – budowa drogi asfaltowej. Remonty dróg o nawierzchni gruntowej (wyrównanie i utwardzenie tłuczniem): ul. Henryka Pobożnego, droga dojazdowa do boiska, droga do cmentarza,	2008-2010	850		450	200	200			
35	Budowa dróg transportu rolniczego na terenie gminy - około 25 km Częściowo zadanie będzie realizowane w miejscowości Rzeszotary.	2009-2013	12 000			2 000	2 000	2 000	2 000	4 000
OCHRONA ŚRODOWISKA										
40	Zakup pojemników niezbędnych do prowadzenia selektywnej zbiórki odpadów na terenie gminy Miłkowice wraz z belownicą	2007-2008	112,3	107,3	5					
GAZYFIKACJA										
43	Gazyfikacja gminy - I etap (Miłkowice, Siedliska, Jezierzany, Jakuszów, Pałnówek, Rzeszotary)	2009	10 000			10 000				
44	Gazyfikacja gminy - II etap (Bobrów, Dobrzejów, Głuchowice, Kochlice, Grzymalin, Gniewomirowice, Ulesie, Lipce, Studnica, Goślinów)	2010	10 000				10 000			

Źródło: Materiały Urzędu Gminy w Miłkowicach

Opis projektów zaplanowanych do realizacji

1. Budowa przykanalików w ramach zadania "Budowa sieci kanalizacji sanitarnej dla miejscowości Rzeszotary i Dobrzejów" (ostatni etap rozpoczętego wcześniej projektu).

Kolejny etap budowy sieci kanalizacyjnej. W ramach inwestycji będzie wybudowanie w 2008 roku dodatkowego odcinka sieci kanalizacji sanitarnej wzdłuż ulicy Leśnej w Rzeszotarach, pozwalającego uzbroić nowe tereny przeznaczone pod zabudowę mieszkaniową oraz umożliwić przyłączenie się do sieci budynkom już wybudowanym.

14. Utworzenie Strefy Aktywności Gospodarczej w Rzeszotarach

W ramach przygotowania terenów pod przyszłą SAG w Rzeszotarach w roku 2008 planowane jest przygotowanie niezbędnej dokumentacji w celu uzbrojenia terenu przeznaczonego pod strefę w sieć wodociągową, kanalizacji sanitarnej, deszczową oraz sieć energetyczną. Następnym krokiem będzie realizacja projektu.

18. Budowa wielofunkcyjnych boisk sportowych na terenie Gminy Milkowice

W 2008 roku opracowany został projekt na „Budowę wielofunkcyjnego boiska sportowego o nawierzchni poliuretanowej w Rzeszotarach na działce nr 29. Boisko o wymiarach 22 x 44 m zostało zlokalizowane w sąsiedztwie Szkoły Podstawowej w Rzeszotarach. Planowany termin realizacji inwestycji określono na 2009 rok.

22. Budowa wielofunkcyjnej hali sportowej przy Szkole Podstawowej w Rzeszotarach

Aktualnie trwają prace nad określeniem koncepcji hali i określeniem lokalizacji miejsca, w którym powstanie obiekt. W następnej kolejności zostanie zlecone opracowanie dokumentacji projektowej na realizację przedmiotowej inwestycji. Wdrożenie projektu w 2009 roku będzie uzależnione od możliwości pozyskania jej dofinansowania ze środków zewnętrznych.

23. Rozbudowa terenów zielonych na terenie gminy (parki, skwery, place zabaw)

W chwili obecnej nie ma określonego harmonogramu prac w tym zakresie. Realizacja zadania ma objąć wszystkie miejscowości na terenie Gminy, przy czym kolejność robót będzie zależeć od

stopnia przygotowania niezbędnej dokumentacji oraz pozyskania środków finansowych na dofinansowanie zadania.

25. Remont dróg gminnych w Rzeszotarach.

Na lata 2008-2010 przewidziano realizację inwestycji w kilku etapach. W pierwszej kolejności w 2008 roku planowana jest budowa drogi asfaltowej na ulicy Cegielnianej. Następnie mają zostać wykonane remonty dróg o nawierzchni gruntowej (wyrównanie i utwardzenie tłuczniem) ulicy Henryka Pobożnego oraz dróg dojazdowych do boiska i cmentarza.

35. Budowa dróg transportu rolniczego na terenie gminy.

Aktualnie nie ma określonego harmonogramu prac w tym zakresie.

40. Zakup pojemników niezbędnych do prowadzenia selektywnej zbiórki odpadów na terenie gminy Milkowice wraz z belownicą

W ramach zadania dofinansowanego ze środków WFOŚiGW w 2007 roku zakupiono 22 pojemniki do zbiórki szkła kolorowego, 22 pojemniki do gromadzenia odpadów z tworzyw sztucznych oraz belownicę – prasę wysokiego stopnia zgniotu. Pojemniki rozmieszczono w poszczególnych miejscowościach, w ustalonych wcześniej punktach. W 2008 roku planowane jest dokupienie dodatkowych pojemników.

41. Gazyfikacja gminy - I etap (Milkowice, Siedliska, Jezierzany, Jakuszów, Pątnówek, Rzeszotary)

42. Gazyfikacja gminy - II etap (Bobrów, Dobrzejów, Gluchowice, Kochlice, Grzymalin, Gniewomirowice, Ulesie, Lipce, Studnica, Goślinów)

Obecnie na terenie gminy nie ma sieci gazowej. Trwają poszukiwania inwestora, który wyłoży pieniądze na zbudowanie stacji redukcyjnych przy przebiegającym przez środek Gminy wysokopiętnym rurociągu gazowym i wybuduje sieć gazową od podstaw.

4.2 Osoby zaangażowane w powstanie opracowania

Lp.	Imię i nazwisko
1	Armata Barbara
2	Biernacki Andrzej
3	Bogdanowicz Anna
4	Bogusz Mirosław
5	Bonifacuk Genowefa
6	Buczek Katarzyna
7	Gładysz Tadeusz
8	Gogut Ewa
9	Golec Elżbieta
10	Golur Leszek
11	Hołyński Zbigniew
12	Hościło Artur
13	Jaremkiewicz Stanisław
14	Jaśkiewicz Adam
15	Karasek Kinga
16	Kazimierów Stanisław
17	Kibler Leszek
18	Kolbuszewska Teresa
19	Kondził Bolesław
20	Konefał Adam
21	Kosierkiewicz Benedykt
22	Kowalski Józef
23	Kozioł Jan
24	Krzywy Władysław
25	Kuczyński Paweł
26	Kurasek Józef
27	Lamarek Stefania
28	Marcinkiewicz Stanisław
29	Masłowski Walenty
30	Najduk Maria
31	Nowak Henryk
32	Olszewska Anna
33	Olszewski Tadeusz
34	Paczyński Wiesław
35	Papieska Barbara
36	Petecki Ireneusz
37	Popek Barbara

38	Proczkowski Eugeniusz
39	Pundyk Władysław
40	Sawicka Renata
41	Stasiak Wanda
42	Styczek Stanisław
43	Urbańczyk Andrzej
44	Walkowiak Zygmunt
45	Wiśniowiecka Wiesława