

**UCHWAŁA NR VII/46/2024  
RADY GMINY MIŁKOWICE**

z dnia 30 października 2024 r.

**w sprawie przystąpienia do sporządzenia miejscowego planu zagospodarowania przestrzennego, dla lokalizacji elektrowni wiatrowych fragmentów obrębów ewidencyjnych Gniewomirowice, Studnica, Siedliska, Miłkowice, Jezierzany, Ulesie, Pątnówek-Bobrów, Jakuszów oraz Grzymalin w gminie Miłkowice**

Na podstawie art. 18 ust. 2 pkt 5 ustawy z dnia 8 marca 1990 r. o samorządzie gminnym (t.j. Dz. U. z 2024 r. poz. 609; zm.: Dz. U. z 2024 r. poz. 721.) oraz na podstawie art. 14 ust. 1 i 2 ustawy z dnia 27 marca 2003 r. o planowaniu i zagospodarowaniu przestrzennym (t.j. Dz. U. z 2024 r. poz. 1130) oraz w związku z art. 7 ust. 1 pkt 2 i ust. 2 ustawy z dnia 20 maja 2016 r. o inwestycjach w zakresie elektrowni wiatrowych (t.j. Dz. U. z 2024 r. poz. 317)

**Rada Gminy Miłkowice uchwala co następuje:**

**§ 1.**

Przystępuje się do sporządzenia miejscowego planu zagospodarowania przestrzennego, dla lokalizacji elektrowni wiatrowych fragmentów obrębów ewidencyjnych Gniewomirowice, Studnica, Siedliska, Miłkowice, Jezierzany, Ulesie, Pątnówek-Bobrów, Jakuszów oraz Grzymalin, w gminie Miłkowice.

**§ 2.**

Granice obszarów nr 1, 2 i 3 objętych sporządzeniem miejscowego planu zagospodarowania przestrzennego, o którym mowa w § 1 przedstawiają załączniki nr 1, 2 i 3, stanowiące integralną część niniejszej uchwały.

**§ 3.**

Dopuszcza się możliwość etapowania przy sporządzaniu i uchwalaniu planu, dla każdego z wyznaczonych obszarów oddzielnie.

**§ 4.**

Wykonanie uchwały powierza się Wójtowi Gminy Miłkowice.

**§ 5.**

Uchwała wchodzi w życie z dniem podjęcia.

Przewodniczący Rady Gminy  
Miłkowice

**Piotr Wilk**

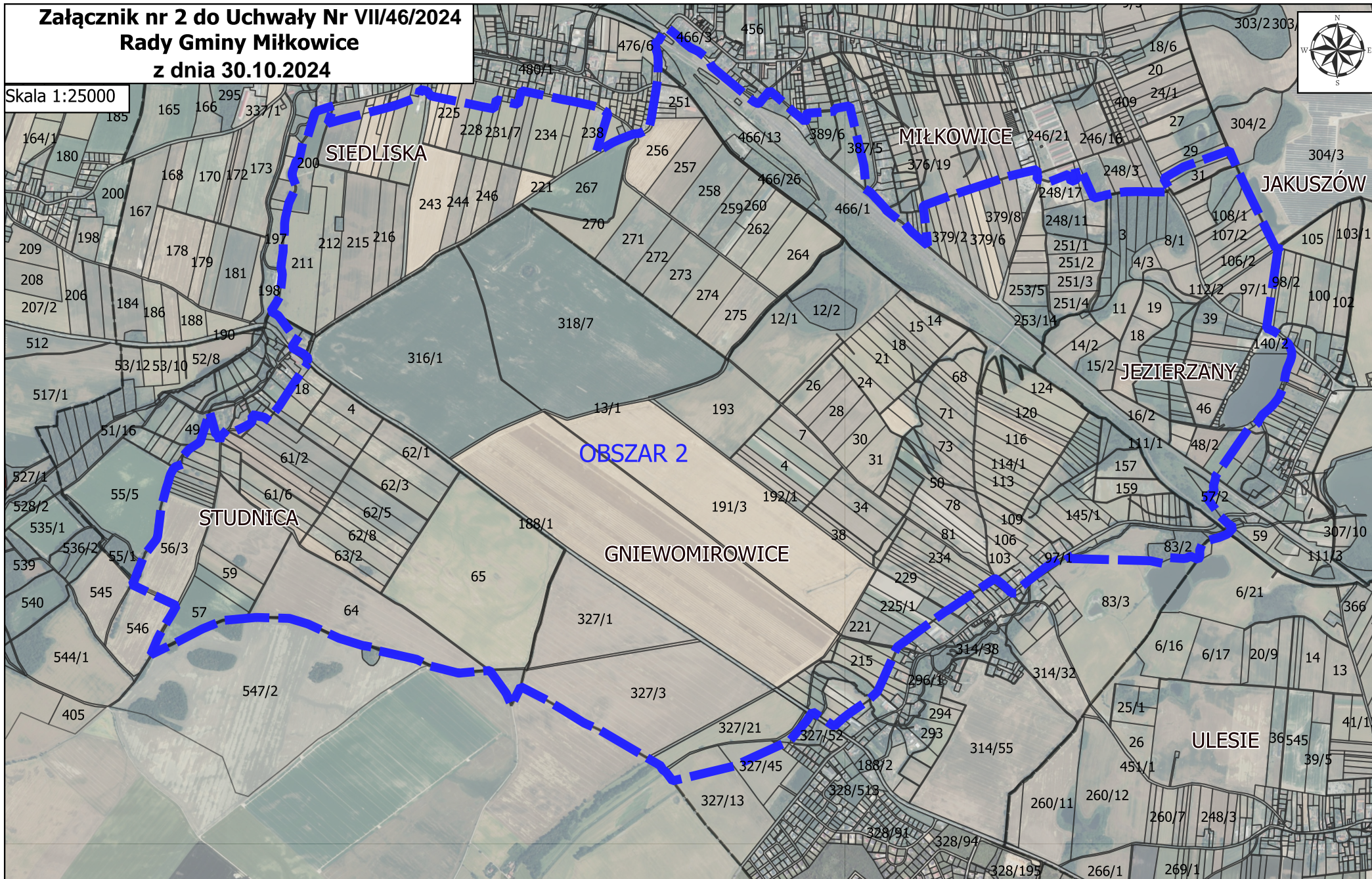
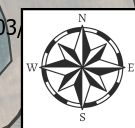






**Załącznik nr 2 do Uchwały Nr VII/46/2024  
Rady Gminy Miłkowice  
z dnia 30.10.2024**

Skala 1:25000

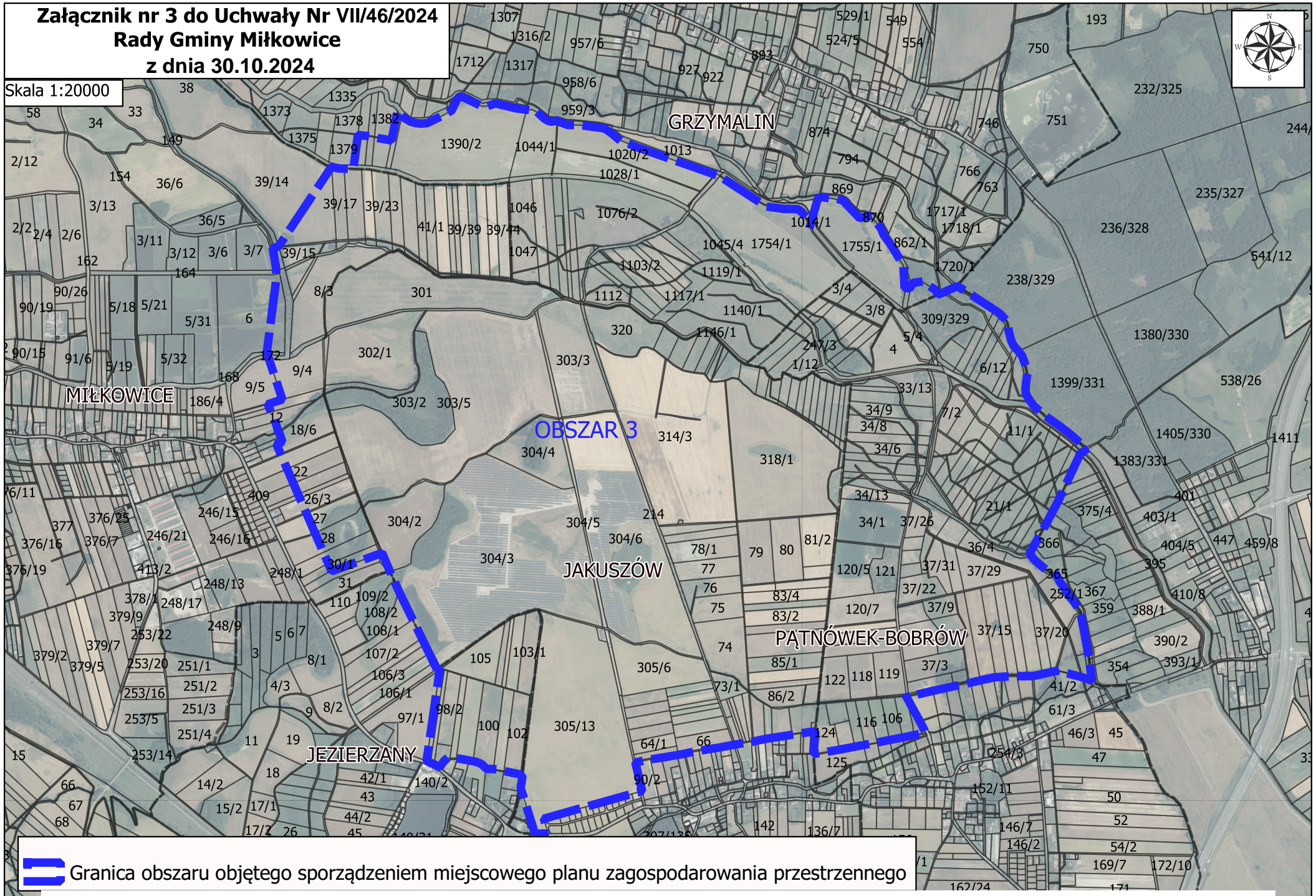
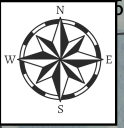


 Granica obszaru objętego sporządzeniem miejscowego planu zagospodarowania przestrzennego



**Załącznik nr 3 do Uchwały Nr VII/46/2024  
Rady Gminy Miłkowice  
z dnia 30.10.2024**

Skala 1:20000



 Granica obszaru objętego sporządzeniem miejscowego planu zagospodarowania przestrzennego



Uzasadnienie do uchwały Nr VII/46/2024

Rady Gminy Miłkowice

z dnia 30 października 2024 r.

Przystępuje się do sporządzenia miejscowego planu zagospodarowania przestrzennego, dla lokalizacji elektrowni wiatrowych fragmentów obrębów ewidencyjnych Gniewomirowice, Studnica, Siedliska, Miłkowice, Jezierzany, Ulesie, Pątnówek-Bobrów, Jakuszków oraz Grzymalin, w gminie Miłkowice, w celu dopuszczenia lokalizacji instalacji odnawialnych źródeł energii, w tym elektrowni wiatrowych, wraz z infrastrukturą towarzyszącą. Celem procedury planistycznej będzie również ustalenie przeznaczenia dla poszczególnych terenów zlokalizowanych w granicach planu. Powierzchnia opracowania obejmuje 3 obszary z których obszar 1 ma powierzchnię około 418,5 ha, obszar 2 ma powierzchnię około 1341,3 ha. A powierzchnia obszaru 3 wynosi około 729,5 ha. O rozpoczęcie procedury planistycznej wnioskował prywatny inwestor.

Na obszarach objętych sporządzeniem planu obowiązuje aktualnie 12 miejscowych planów zagospodarowania przestrzennego tj.:

·Miejscowy plan zagospodarowania przestrzennego terenu położonego w obrębach wsi Ulesie i Lipce, gmina Miłkowice (uchwała nr XXXIX/298/2017);

·Miejscowy plan zagospodarowania przestrzennego terenu położonego w obrębie wsi Jakuszków, gmina Miłkowice (uchwała nr XLVIII/316/2022);

·Miejscowy plan zagospodarowania przestrzennego terenu położonego w obrębach wsi Pątnówek – Bobrów, gmina Miłkowice, MPZP Pątnówek – Bobrów (uchwała nr XLIX/323/2022).

·Miejscowy plan zagospodarowania przestrzennego terenu położonego w obrębach wsi Siedliska, Studnica, Gniewomirowice – gmina Miłkowice (uchwała nr LI/302/2014);

·Miejscowy plan zagospodarowania przestrzennego terenu położonego w obrębie wsi Jezierzany, gmina Miłkowice (uchwała nr XVII/88/2020);

·Miejscowy plan zagospodarowania przestrzennego terenu położonego w obrębie wsi Miłkowice, gmina Miłkowice (uchwała nr L/331/2022);

·Miejscowy plan zagospodarowania przestrzennego terenu położonego w obrębie wsi Jezierzany, gmina Miłkowice (uchwała nr LXVI/440/2023).

·Zmiana miejscowego planu zagospodarowania przestrzennego terenu położonego w obrębach wsi Rzeszotary i Dobrzejów, gmina Miłkowice (uchwała nr XXXVI/275/2017);

·Miejscowy plan zagospodarowania przestrzennego terenu położonego w obrębie wsi Grzymalin, gmina Miłkowice (uchwała nr LXVI/441/2023),

·Miejscowy plan zagospodarowania przestrzennego terenu położonego w obrębie wsi Gniewomirowice, gmina Miłkowice (uchwała nr VI/27/2024),

·Miejscowy plan zagospodarowania przestrzennego terenu położonego w obrębie Gniewomirowice i Goślinów, gmina Miłkowice (uchwała nr IX/60/2011),

·Zmiana miejscowego planu zagospodarowania przestrzennego terenu położonego w obrębach wsi Siedliska, Studnica, Gniewomirowice, gmina Miłkowice – Obszar A i Obszar B (uchwała nr XLVI/357/2018),

Zgodnie z ustaleniami obowiązujących planów miejscowych w obszarach opracowania dominującym przeznaczeniem są tereny gruntów rolnych, uzupełnione układem drogowym, fragmentarycznymi terenami przeznaczonymi pod zabudowę mieszkaniową, usługową i produkcyjną oraz dla obszaru nr 2 terenami elektrowni wiatrowych.

Podstawę prawną dla lokalizacji elektrowni wiatrowych stanowi, poza ustawą o planowaniu i zagospodarowaniu przestrzennym, ustawa z dnia 20 maja 2016 r. o inwestycjach w zakresie elektrowni wiatrowych (t.j. Dz. U. z 2024 r. poz. 317). Zgodnie z obowiązującymi aktualnie przepisami, w przypadku lokalizowania, budowy lub przebudowy elektrowni wiatrowej odległość tej elektrowni od budynku



mieszkalnego albo budynku o funkcji mieszanej nie może być mniejsza niż 700 metrów. Jest to minimalna odległość jaką może przyjąć rada gminy w uchwalanym planie miejscowym. Zgodnie z ww. ustawą plan miejscowy, na podstawie którego ma być lokalizowana elektrownia wiatrowa, sporządza się co najmniej dla obszaru położonego w granicach gminy, w której jest lokalizowana elektrownia wiatrowa, znajdującego się w odległości nie mniejszej niż 700 m od tej elektrowni wiatrowej.

Ponadto w uzasadnieniu dołączanym do projektu uchwały w sprawie przystąpienia do sporządzania planu miejscowego przewidującego lokalizację elektrowni wiatrowej zamieszcza się w szczególności maksymalną całkowitą wysokość elektrowni wiatrowej, maksymalną średnicę wirnika wraz z łopatom oraz maksymalną liczbę elektrowni wiatrowych, które zostaną określone w tym planie.

Obszar objęty projektem planu wyznaczony został z uwzględnieniem obowiązujących przepisów. W sporządzanym planie miejscowym, zgodnie z deklaracją inwestora, który wnioskuje o sporządzenie niniejszego planu, nie zostaną przekroczone następujące parametry:

-maksymalna całkowita wysokość elektrowni wiatrowych: 250 metrów,

-maksymalna średnica wirnika wraz z łopatom: 172 metrów,

-maksymalna liczba elektrowni wiatrowych: 27 sztuk, przy czym w obszarze 1 nie więcej niż 3 sztuki, w obszarze 2 nie więcej niż 16 sztuk, w obszarze 3 nie więcej niż 8 sztuk

Zgodnie z obowiązującym studium uwarunkowań i kierunków zagospodarowania przestrzennego gminy Miłkowice tylko część obszarów objętych niniejszą uchwałą zlokalizowana jest w obszarze rozmieszczenia odnawialnych źródeł energii o mocy zainstalowanej przekraczającej 100 kW. Niemniej jednak w ustawie z dnia 7 lipca 2023 r. o zmianie ustawy o planowaniu i zagospodarowaniu przestrzennym oraz niektórych innych ustaw (Dz. U. poz. 1688) w art. 67 ust 3. pkt 2. lit a. ustawodawca wyłączył obowiązek stwierdzenia przez radę gminy braku naruszeń zapisów studium przez miejscowy plan zagospodarowania przestrzennego w zakresie lokalizacji urządzeń wytwarzających energię z odnawialnych źródeł energii. W związku z tym, nie ma przeciwwskazań do podjęcia niniejszej uchwały.

Wzrost udziału odnawialnych źródeł energii w produkcji energii wynika zarówno z polityki energetycznej Polski jak również z polityki Unii Europejskiej. Odnawialne źródła energii pozwalają znacząco zmniejszyć emisyjność sektora energetycznego, co istotnie wpływa na oddziaływanie na środowisko. Działania planistyczne zmierzające do powstawania nowych instalacji odnawialnych źródeł energii wpisują się w osiągnięcie zakładanych celów w zakresie neutralności klimatycznej zarówno na szczeblu krajowym jak i europejskim, dlatego należy uznać je za działania pożądane.

Zatwierdzenie miejscowego planu zagospodarowania przestrzennego nastąpi odrębną uchwałą, po opracowaniu projektu planu, uzyskaniu niezbędnych opinii i uzgodnień oraz przeprowadzeniu czynności proceduralnych, określonych w art. 17 ustawy z dnia 27 marca 2003 r. o planowaniu i zagospodarowaniu przestrzennym, a także ustawie z dnia 20 maja 2016 r. o inwestycjach w zakresie elektrowni wiatrowych.